



Innovation
mit *Integrität*

VERHALTENSKODEX

Eine Mitteilung von Tim Archer



Lam Research wurde auf der Grundlage von Innovation mit Integrität gegründet – einem Prinzip, das uns seit mehr als 40 Jahren erfolgreich anleitet. Wir sind ein werteorientiertes Unternehmen, das seinen Mitarbeitern, Kunden, Lieferanten und Aktionären mit größtem Respekt begegnet und sich an die Gesetze hält.

Bei unserer bahnbrechenden Arbeit in der Halbleiterindustrie, welche die nächste Generation dieser Technologie definiert, werden unsere Entscheidungen von unseren Grundwerten geleitet. Diese sind nicht nur einfach Wörter auf einer Seite, sondern in unserer Unternehmenskultur verankert – Vertrauen, Verantwortlichkeit und Teamarbeit sind die Prinzipien, mit deren Hilfe wir unseren Kunden die besten Lösungen anbieten können.

Unser Verhaltenskodex ist die Grundlage dieser Kultur, und wir erwarten von all unseren Mitarbeitern, dass sie sich mit unseren Richtlinien, Verfahren und Grundsätzen vertraut machen. Diese Standards gelten für jede Person bei Lam, unabhängig von ihrer Tätigkeit oder ihrem Standort. Jeder von uns hat die Pflicht, seiner Arbeit mit Ehrlichkeit, offener Kommunikation, Inklusion und gegenseitigem Respekt gegenüber den Menschen, mit denen wir zusammenarbeiten, nachzugehen.

Wir bei Lam wissen, dass echte Innovation niemals in einem Silo stattfindet. Unsere Erfolge erzielen wir durch Zusammenarbeit, Präzision und der Verpflichtung, unseren Geschäften auf die richtige Art und Weise nachzugehen. Wir ermutigen unsere Mitarbeiter, über unsere [Ethics Helpline](#) und andere Meldeoptionen, Fragen zu stellen oder um Klarstellung unserer Richtlinien und Verfahren zu bitten, und wir bieten ihnen vertrauliche Möglichkeiten, sich zu Wort zu melden, wenn sie etwas sehen, das möglicherweise nicht unseren Grundsätzen entspricht.

Wir haben uns verpflichtet, dafür zu sorgen, dass die Mitarbeiter von Lam mit einem ausgeprägten Sinn für Ziele, Ethik und individuelle Verantwortung arbeiten. Auf diese Weise schaffen wir Vertrauen bei all unseren Stakeholdern. Wir wissen, dass unsere Verhaltensweisen genauso wichtig sind, wie die Produkte, die wir herstellen. Um unsere ehrgeizigen Ziele für die Zukunft zu erreichen, müssen wir stets agil, transparent und vor allem ehrlich sein.

Ich danke Ihnen für alles, was Sie für Lam tun.

Tim Archer
President & CEO

Inhalt

Unsere Standards 5

Innovation mit Integrität
Unsere Verpflichtungen
Erfüllung unserer Verpflichtungen
Treffen ethischer Entscheidungen

Offene Kommunikation 10

Fragen stellen und Bedenken melden
Was passiert, wenn ich ein Bedenken melde?

Unsere Mitarbeiter 13

Förderung von Inklusion und Diversität
Verhinderung von Belästigung und Diskriminierung
Aufrechterhaltung sicherer und gesunder Arbeitsplätze
Sicherheit für unsere Mitarbeiter

Unsere Kunden und Drittparteien 19

Verhinderung von Bestechung und Korruption
Anbieten und Annehmen von Geschenken, Mahlzeiten, Reisen und Unterhaltung

Globaler Handel mit Integrität
Ehrlicher und fairer Wettbewerb
Sammeln von Informationen über Mitbewerber
Zusammenarbeit mit Kunden, Lieferanten und Geschäftspartnern

Unser Unternehmen 28

Vermeidung von Interessenkonflikten
Verhinderung von Betrug und Missbrauch von Vermögenswerten
Sicherheit für unsere Sachwerte
Beantwortung externer Anfragen
Verantwortungsvolle Nutzung sozialer Medien

Unsere Informationen 35

Führen genauer Aufzeichnungen und Konten
Verbot des Insiderhandels
Schutz der Informationstechnologie
Schutz sensibler und firmeneigener Informationen
Schutz des geistigen Eigentums
Schutz personenbezogener Daten

Unsere Gemeinschaften 44

Erfüllung unserer ESG-Versprechen
Förderung von Umweltschutz und Nachhaltigkeit
Wahrung der Menschenrechte
Beiträge zu unseren Gemeinschaften
Verantwortungsvolle Beteiligung am politischen Prozess

Ethik und Compliance 51

Eine Mitteilung von Joan Drew, Chief Compliance Officer
Wir sind hier, um zu helfen
Zur Erinnerung: die Ethik-Helpline

Haftungsausschluss

Zusätzlich zu diesem Verhaltenskodex gibt es bei Lam Research einen [Ethik-Kodex](#) gemäß den Anforderungen der US-Börsenaufsichtsbehörde (United States Securities and Exchange Commission) und den Börsenzulassungsregeln der NASDAQ.



Unsere Standards

Offene Kommunikation

Unsere Mitarbeiter

Unsere Kunden und Drittparteien

Unser Unternehmen

Unsere Informationen

Unsere Gemeinschaften

Ethik und Compliance

Unsere Mission und Werte

Unsere Mission

Förderung bahnbrechender Halbleiter-Erzeugnisse, die die nächste Generation definieren.

Unsere Leitprinzipien

- Wir denken an unsere Kunden, unser Unternehmen und die einzelnen Personen
- Wir wollen die Nummer 1 in Bezug auf das Kundenvertrauen sein
- Wir ziehen die besten Talente an und binden und entwickeln sie weiter
- Wir liefern die besten Lösungen
- Wir erreichen Finanzziele, um Wert für unsere Aktionäre zu schaffen
- Wir handeln zielgerichtet für eine bessere Welt

Unsere Grundwerte

- **Erfolge**
Wir setzen hohe Ziele und liefern Ergebnisse
- **Agilität**
Wir arbeiten mit Geschwindigkeit, Flexibilität, Qualität und Zweckmäßigkeit
- **Ehrlichkeit und Integrität**
Wir handeln wahrheitsgemäß und nach den höchsten moralischen und ethischen Prinzipien, wobei wir immer das Richtige tun
- **Inklusion und Diversität**
Wir schaffen eine Umgebung, in der unterschiedliche Hintergründe und Ansichten begrüßt, gehört und geschätzt werden

- **Innovation und laufende Verbesserung**
Wir fördern Ideen und begrüßen Veränderungen, die uns als Einzelpersonen und als Unternehmen besser machen
- **Gegenseitiges Vertrauen und Respekt**
Wir fördern echte Interaktionen und nehmen Rücksicht auf andere
- **Offene Kommunikation**
Wir sprechen offen, hören respektvoll zu und bitten um Feedback
- **Eigenverantwortung und Verantwortlichkeit**
Wir übernehmen Verantwortung, initiieren die Lösung von Problemen und halten Versprechen ein
- **Teamarbeit**
Wir arbeiten zusammen und kooperieren, um gemeinsame Ziele zu erreichen



Unsere Standards

Offene Kommunikation

Unsere Mitarbeiter

Unsere Kunden und Drittparteien

Unser Unternehmen

Unsere Informationen

Unsere Gemeinschaften

Ethik und Compliance

Unsere
Standards

Offene
Kommunikation

Unsere
Mitarbeiter

Unsere
Kunden und
Drittparteien

Unser
Unternehmen

Unsere
Informationen

Unsere
Gemeinschaften

Ethik und
Compliance

Unsere Standards

Innovation mit Integrität

Das Thema „Innovation mit Integrität“ beschreibt, wie wir unsere Mission verfolgen und dabei unseren Grundwerten treu bleiben sollten. Der Verhaltenskodex („der Kodex“) erklärt, wie wir dies tun können, und er legt die Schritte dar, die wir in einer Vielzahl von Bereichen ergreifen sollten, damit wir mit Integrität Innovationen herbeiführen können.

Der Kodex ist in neun Abschnitte unterteilt. In den ersten drei Abschnitten geht es um unsere Mission und unsere Werte, unsere Standards und Verantwortlichkeiten sowie darum, wie wir ethische Entscheidungen treffen und Bedenken melden. Die nächsten fünf Abschnitte konzentrieren sich auf Ethik- und Compliance-Risiken in Bezug auf verschiedene Stakeholder-Gruppen:

- Unsere Mitarbeiter
- Unsere Kunden und Drittparteien
- Unser Unternehmen
- Unsere Informationen
- Unsere Gemeinschaften

Jedes Risikothema ist in drei Unterabschnitte unterteilt:

Was wir tun

Eine Erklärung unseres Ansatzes in Bezug auf das Risikothema, wodurch die Erwartungen an unser integriertes Verhalten festgelegt werden.

Warum wir das tun

Eine Erklärung, warum dieser Ansatz unsere Werte verkörpert und uns gleichzeitig bei der Erfüllung unserer Mission und unseres Auftrags hilft.

Wie wir das tun

Wie wir uns verhalten sollten, um unsere Erwartungen zu erfüllen.

Der letzte Abschnitt des Kodex beschreibt die Rollen unserer Ethik- und Compliance- (E&C) und Employee-Relations-Teams (ER) und führt die Ressourcen auf, an die wir uns wenden können, wenn wir Anleitung benötigen oder ein Bedenken melden möchten.



Unsere Standards

Offene Kommunikation

Unsere Mitarbeiter

Unsere Kunden und Drittparteien

Unser Unternehmen

Unsere Informationen

Unsere Gemeinschaften

Ethik und Compliance

Unsere Verpflichtungen

Unser Kodex gilt bei Lam für alle:

- Mitarbeiter
- Zeitarbeitskräfte
- Auftragsnehmer
- Berater
- Praktikanten

Verweise im Kodex auf „Lam“ oder das „Unternehmen“ beziehen sich auf die Lam Research Corporation und jede ihrer Tochtergesellschaften. Das Wort „unser“ im Kodex bezieht sich auf jeden Mitarbeiter von Lam und den Lam-Tochtergesellschaften sowie jede oben aufgeführte Person.

Jeder Einzelne von uns ist für die Einhaltung des Kodex verantwortlich. Zudem muss jeder von uns eine jährliche Online-Schulung absolvieren, um die Standards des Kodex zu überprüfen und zu festigen.

Die Pflichten von Führungskräften

Manager sind als Führungskräfte einem höheren Standard verpflichtet und dafür verantwortlich, eine Gemeinschaft rund um unseren Kodex und unsere zentralen Werte aufzubauen. Sie müssen:

- Vorbilder sein und unsere Leitprinzipien widerspiegeln.
- Sicherstellen, dass ihre Teams und Mitarbeiter mit Integrität und Respekt handeln.
- Mitarbeiter dazu ermutigen, mit Fragen und Bedenken zu ihnen zu kommen.
- Unseren Kodex, unsere Richtlinien und Verfahren jeden Tag durchsetzen.



Unsere Standards

Offene Kommunikation

Unsere Mitarbeiter

Unsere Kunden und Drittparteien

Unser Unternehmen

Unsere Informationen

Unsere Gemeinschaften

Ethik und Compliance

Erfüllung unserer Verpflichtungen

Durch die Einhaltung des Kodex kommen wir unseren Verpflichtungen gegenüber unseren Kunden, Geschäftspartnern, Gemeinschaften und untereinander nach. Darüber hinaus müssen wir die Richtlinien und Verfahren von Lam einhalten, die für unsere Arbeit gelten, sodass wir unserer Geschäftstätigkeit legal und ethisch nachkommen können.

Diese Verhaltenskodex-Richtlinie dient als Ergänzung und nicht als Ersatz für andere Richtlinien und Verfahren von Lam-Richtlinien und -Verfahren, die auch für Ihr Verhalten gelten. Im Zweifelsfall gelten die tatsächlichen Richtlinien, auf die in diesem ganzen Dokument verwiesen wird, für Ihr Verhalten.

Die Folgen von Fehlverhalten können je nach Situation schwerwiegend sein und bis zur Kündigung reichen. Auch erhebliche Geldstrafen und sogar Gefängnisstrafen können die Folgen von Fehlverhalten sein.



Unsere Standards

Offene Kommunikation

Unsere Mitarbeiter

Unsere Kunden und Drittparteien

Unser Unternehmen

Unsere Informationen

Unsere Gemeinschaften

Ethik und Compliance

Treffen ethischer Entscheidungen

Unser Kodex kann nicht alle möglichen Situationen abdecken, gibt uns aber einen Rahmen für das Treffen ethischer Entscheidungen. Er schärft auch das Bewusstsein für Risiken im Zusammenhang mit Ethik und Compliance, denen wir bei unserer Arbeit begegnen können. Möglicherweise stoßen wir auch auf Graubereiche, in denen es schwierig ist, die beste



DÜRFEN wir das tun?

Entspricht es den geltenden Gesetzen, Richtlinien und Verfahren?

SOLLTEN wir das tun?

Ist es ethisch und entspricht es unserem Kodex und unseren Grundwerten?

Ist es eine GUTE Idee?

Wird unsere Kultur und unsere Geschäftstätigkeit ohne Gefährdung unseres Rufs verbessert?

Vorgehensweise zu erkennen. Stellen Sie sich daher in schwierigen Situationen die folgenden Fragen. Wenn Sie jede Frage mit Ja beantwortet haben, können Sie beruhigt fortfahren! Wenn Sie eine Frage mit Nein beantwortet haben oder Sie sich unsicher sind, wenden Sie sich, bevor Sie fortfahren, an Ihren Vorgesetzten, die [E&C-](#) oder die [Rechtsabteilung](#).

Unsere
Standards

Offene
Kommunikation

Unsere
Mitarbeiter

Unsere
Kunden und
Drittparteien

Unser
Unternehmen

Unsere
Informationen

Unsere
Gemeinschaften

Ethik und
Compliance

Offene Kommunikation

Fragen stellen und Bedenken melden

Von uns wird nicht erwartet, dass wir uns alle Erwartungen, die an uns gestellt werden, merken. Wir sind jedoch verantwortlich dafür, im Falle von Unsicherheit Fragen zu stellen und Bedenken über mögliche oder tatsächliche Verstöße gegen unseren Kodex, unsere Richtlinien, unsere Verfahren oder das Gesetz zu melden. Folgende Möglichkeiten stehen zur Verfügung, um Fragen zu stellen oder eine Meldung zu machen:

- Die [Ethics Helpline](#)
 - Unsere Website: www.lamhelpline.ethicspoint.com
 - Telefonisch: 1-855-208-8578 in den USA (die [Telefonnummern anderer Standorte finden Sie auf der Website](#)). Die [Ethik-Helpline](#) ist über unsere externen und internen Websites erreichbar. Für telefonische Meldungen stehen Dolmetscher für über 75 Fremdsprachen zur Verfügung. Bedenken können anonym gemeldet werden, sofern dies gesetzlich zulässig ist. Alle Meldungen werden vertraulich behandelt.
- Die [E&C](#)-, [Rechts](#)-, [HR](#)- oder [ER](#)-Abteilung
- Per E-Mail an das E&C-Postfach: ethics@lamresearch.com
- Per E-Mail an das ER-Postfach: employee.relations@lamresearch.com
- Per Post an den Prüfungsausschuss:
 - Attention Board Audit Committee, P.O. Box 5010, Fremont, CA 94537-5010



Unsere Standards

Offene Kommunikation

Unsere Mitarbeiter

Unsere Kunden und Drittparteien

Unser Unternehmen

Unsere Informationen

Unsere Gemeinschaften

Ethik und Compliance

Was passiert, wenn ich ein Bedenken melde?

Lam nimmt Anschuldigungen wegen Fehlverhaltens ernst. Eine diesbezügliche Untersuchung wird vom zuständigen Team durchgeführt. Sie müssen bei Untersuchungen in vollem Umfang kooperieren und alle angeforderten Informationen bereitstellen. Sie sollten mit niemandem über Untersuchungen sprechen, außer Sie werden von einem Ermittler dazu aufgefordert.

Lam bittet Sie, bei einer Meldung Ihre Identität bekanntzugeben. Dies erleichtert die Kommunikation und Weiterverfolgung. Sie haben jedoch auch die Möglichkeit, anonym zu bleiben, sofern dies gesetzlich zulässig ist. In jedem Fall wird Ihre Identität vertraulich behandelt. Das Unternehmen gibt Informationen nur dann weiter, wenn dies geschäftlich notwendig ist, und selbst dann nur im geringst möglichen Umfang, um weiterhin effektiv zu sein.

Keine Toleranz für Vergeltung

Lam setzt sich für eine sichere Meldeumgebung ein und bittet Sie, sich zu äußern, wenn Sie einen möglichen Verstoß gegen unsere Richtlinien, Verfahren oder Gesetze vermuten. Lam duldet keine Vergeltungsmaßnahmen gegen Personen, die in gutem Glauben eine Meldung machen oder sich an einer Untersuchung beteiligen. Vergeltungsmaßnahmen stellen einen Verstoß gegen unseren Kodex dar und werden als solcher behandelt.

Ausnahmen

Es gibt fast keine Ausnahmen vom Kodex. Ausnahmen bedürfen der Zustimmung des Chief Executive Officer und des Chief Legal Officer oder des Chief Compliance Officer.

WEITERE INFORMATIONEN

[Richtlinie zur Meldung von Bedenken](#)



Unsere Standards

Offene Kommunikation

Unsere Mitarbeiter

Unsere Kunden und Drittparteien

Unser Unternehmen

Unsere Informationen

Unsere Gemeinschaften

Ethik und Compliance

Unsere
Standards

Offene
Kommunikation

Unsere
Mitarbeiter

Unsere
Kunden und
Drittparteien

Unser
Unternehmen

Unsere
Informationen

Unsere
Gemeinschaften

Ethik und
Compliance

Unsere Mitarbeiter

Förderung von Inklusion und Diversität

Was wir tun

Wir fördern eine Kultur der Diversität und Gleichberechtigung, in der sich jeder Mensch wertgeschätzt, einbezogen und befugt fühlt, sein Potenzial voll auszuschöpfen.

Warum wir das tun

Inklusion und Diversität (I&D) sind in unseren Grundwerten verankert, weil sie für unser Unternehmen von zentraler Bedeutung sind. Wir wissen, dass Menschen am besten zusammenarbeiten, wenn sich jeder inkludiert fühlt. Wir wissen auch, dass Innovation durch unterschiedliche Ideen und Sichtweisen beflügelt wird, die sich aufgrund von Teams mit verschiedenen Hintergründen und Erfahrungen ergeben. Daher ermöglicht I&D uns, unsere Ziele zu erreichen – um gemeinsam unsere Innovationskraft für eine bessere Welt einzusetzen.

Wie wir das tun

Wir fördern Inklusion und Diversität, wenn wir:

- Jedes Teammitglied nach seiner Meinung fragen und alle Ansichten schätzen.
- Anderen mit Neugier, gegenseitigem Vertrauen und Respekt zuhören.
- Unsere Teams nach dem Prinzip der Diversität aufbauen und unterrepräsentierte Gruppen an den Tisch einladen.
- Uneingeschränkt an I&D-Schulungen teilnehmen und Fragen stellen, falls wir welche haben.

- Angemessene Vorkehrungen treffen, um auf die individuellen Bedürfnisse eines jeden Mitarbeiters einzugehen, damit er seine Arbeit ausführen kann. Dazu gehört auch die Anpassung des Arbeitsplatzes an die Mobilität.
- Uns füreinander einsetzen, wenn wir das Gefühl haben, dass unsere Ansichten oder die Ansichten anderer nicht respektiert werden.

Denken Sie nach

F Mein Vorgesetzter ist verärgert über eine schwangere Mitarbeiterin, die drei Monate bezahlte Elternzeit beantragt hat. Er beschwert sich häufig darüber, und ich bemerke, dass meiner Kollegin das peinlich ist. Kann ich irgendetwas tun?

A Ja! Setzen Sie sich für Ihre Kollegin ein, damit die Sache angesprochen wird. Das Verhalten Ihres Vorgesetzten ist weder akzeptabel noch inklusiv. Das Global Parental Leave Programm (Globales Elternzeit-Programm) von Lam sieht bis zu sechs Monate bezahlte Elternzeit für Mütter (einschließlich Bindungsurlaub – Bonding Leave) und bis zu vier Monate bezahlte Elternzeit für andere Elternteile vor. Ihr Vorgesetzter sollte die Bedürfnisse Ihrer Kollegin berücksichtigen und ihre Rechte wahren. Wenn es Ihnen unangenehm ist, mit Ihrem Vorgesetzten darüber zu sprechen, wenden Sie sich an die [ER-Abteilung](#).

WEITERE INFORMATIONEN

[Globale Beschäftigungsrichtlinie](#)
[Unser Arbeitsplatz | Globaler Wirkungsbericht](#)

Verhinderung von Belästigung und Diskriminierung

Was wir tun

Wir fördern ein Arbeitsumfeld, das auf gegenseitigem Vertrauen und Respekt aufbaut und frei von Belästigung und Diskriminierung ist.

Warum wir das tun

Unsere Mitarbeiter sind unsere wichtigste Ressource. Wir arbeiten hart an der Schaffung eines sicheren und professionellen Arbeitsumfelds, in dem jeder die gleiche Entwicklungsmöglichkeit hat. Wir tolerieren keine Form von Belästigung oder Diskriminierung.



Was ist Belästigung?

Belästigung ist jede Art von unerwünschtem Verhalten (verbal, physisch, visuell oder schriftlich), das eine andere Person aufgrund ihrer geschützten Eigenschaft(en) erniedrigt, beleidigt oder entwürdigt. Diese Eigenschaften sind unter anderem:

- Volksgruppe
- Hautfarbe
- Nationale Herkunft
- Religion
- Glauben
- Geschlecht (einschließlich sexuelle Orientierung, Geschlechtsidentität oder Schwangerschaft)
- Alter
- Behinderung (einschließlich körperliche und geistige Behinderung)
- Gesundheitszustand
- Abstammung
- Genetische Informationen (einschließlich der medizinischen Familienanamnese)
- Familienstand

Belästigung wird durch unsere [Globale Richtlinie zur Bekämpfung von Belästigung](#) verboten, und in einigen Fällen kann Belästigung sogar illegal sein, wenn dadurch ein feindseliges Arbeitsumfeld geschaffen oder die Arbeitsfähigkeit einer Person beeinträchtigt wird. Unabhängig davon, ob ein solches Verhalten illegal ist oder nicht, verstößt es gegen alles, wofür wir bei Lam stehen.

Unsere Standards

Offene Kommunikation

Unsere Mitarbeiter

Unsere Kunden und Drittparteien

Unser Unternehmen

Unsere Informationen

Unsere Gemeinschaften

Ethik und Compliance

Verhinderung von Belästigung und Diskriminierung (Fortsetzung)



Was ist Diskriminierung?

Diskriminierung ist die nachteilige und unfaire Behandlung einer Person aufgrund ihrer geschützten Eigenschaft(en). Diskriminierung am Arbeitsplatz kann sich negativ und ernsthaft auf die Beschäftigung einer Person auswirken und wird bei Lam niemals geduldet.

Wie wir das tun

Wir verhindern Belästigung und Diskriminierung, wenn wir:

- Unsere Mitarbeiter respektieren und einander rücksichtsvoll behandeln.
- Die Auswirkungen unserer Worte und Taten auf andere bedenken, *bevor* wir sprechen oder handeln.
- Einstellungsentscheidungen, einschließlich Rekrutierung, Beförderung, Arbeitsaufgaben und Vergütung, ausschließlich aufgrund von Leistungen treffen.
- Konsequenz handeln, um Probleme anzusprechen oder zu melden.
- Uns zu Wort melden, wenn wir etwas Falsches sehen, und belästigendes oder diskriminierendes Verhalten an die ER-Abteilung unter employee.relations@lamresearch.com oder [online](#) melden.



WEITERE INFORMATIONEN

[Globale Beschäftigungsrichtlinie](#)

[Globale Richtlinie zur Bekämpfung von Belästigung](#)

Unsere
Standards

Offene
Kommunikation

Unsere
Mitarbeiter

Unsere
Kunden und
Drittparteien

Unser
Unternehmen

Unsere
Informationen

Unsere
Gemeinschaften

Ethik und
Compliance

Aufrechterhaltung sicherer und gesunder Arbeitsplätze

Was wir tun

Wir stellen Gesundheit und Sicherheit an erste Stelle. Wir ergreifen Maßnahmen, um das Wohlbefinden aller Mitarbeiter zu schützen und zu fördern.

Warum wir das tun

Bevor wir unsere Ziele in Angriff nehmen können, müssen wir uns sicher, gesund und arbeitsbereit fühlen. Deshalb hat unser körperliches, geistiges und emotionales Wohlbefinden für Lam höchste Priorität. Jeden Tag unternehmen wir Schritte, um dafür zu sorgen, dass wir unter sicheren Bedingungen arbeiten, indem wir Sicherheitsverfahren befolgen, an Schulungen teilnehmen und Risikokontrollen durchführen.

Wie wir das tun

Wir halten unsere Arbeitsplätze sicher und gesund, wenn wir:

- Geltende Sicherheitsgesetze, -vorschriften, -richtlinien und -verfahren befolgen.
- Aktiv an Sicherheitsschulungen teilnehmen und Fragen stellen, wenn wir uns über etwas unsicher sind.
- Häufig und offen über Sicherheitsverfahren und -vorkehrungen kommunizieren.
- Niemals Drohungen, bedrohliches Verhalten oder Gewaltakte tolerieren.

- Die Sicherheitsleistung von Auftragnehmern überprüfen, um sicherzustellen, dass diese unsere Sicherheitsstandards einhalten.
- Gewalttätiges oder bedrohliches Verhalten sofort einem Manager und der [Sicherheitsabteilung](#) melden. Bei unmittelbarer Gefahr sollten wir die [Sicherheitsabteilung](#) kontaktieren.

Denken Sie nach

F In dem Labor, in dem ich arbeite, leckt eines der Sicherheitsventile. Das Leck ist sehr klein und stellt scheinbar kein Problem dar. Sollte ich etwas unternehmen?

A Ja. Sie sollten das Leck sofort melden, damit es repariert werden kann. Verwenden Sie die Telefonnummer auf der [Lam-Seite für Notfallmeldungen](#). Schnelles Handeln ist von entscheidender Bedeutung. Chemikalien und andere Gefahrstoffe können für Mensch und Umwelt sehr gefährlich sein.

WEITERE INFORMATIONEN

[Richtlinie zu Umwelt sowie Gesundheit und Sicherheit am Arbeitsplatz](#)

[Globales Sicherheitsverfahren für Gewalt am Arbeitsplatz](#)

Unsere Standards

Offene Kommunikation

Unsere Mitarbeiter

Unsere Kunden und Drittparteien

Unser Unternehmen

Unsere Informationen

Unsere Gemeinschaften

Ethik und Compliance

Sicherheit für unsere Mitarbeiter

Was wir tun

Wir schützen unsere Mitarbeiter, indem wir unsere Einrichtungen sichern und Gewalt verhindern.

Warum wir das tun

Jeder von uns sollte sich in unseren Gebäuden und Einrichtungen sicher und geschützt fühlen. Unsere Arbeitsplätze können wir jedoch nur gemeinsam durch Einhaltung unserer Sicherheitsverfahren und unsere Wachsamkeit sicher halten. Zudem sollten wir auf gefährliche Situationen achten und wissen, was im Notfall zu tun ist.

Wie wir das tun

Wir sorgen für die Sicherheit unserer Mitarbeiter, wenn wir:

- Nur befugten Personen den Zutritt zu Lam-Einrichtungen gestatten.
- Die Personen kennen, mit denen wir in unseren Einrichtungen arbeiten.
- Besucher jederzeit begleiten und ihnen den Zutritt zu beschränkt zugänglichen Bereichen untersagen.
- Unsichere Bedingungen, ungewöhnliches Verhalten und Gefahren sofort melden.

Denken Sie nach

F Ich habe beim Mittagessen zufällig gehört, wie einer meiner Kollegen damit angegeben hat, dass er seine Pistole überall mit hinnimmt. Darf er diese wirklich in das Gebäude bringen?

A Nein. Waffen sind auf dem Gelände und in den Einrichtungen von Lam nicht erlaubt. Melden Sie den Vorfall sofort der [Sicherheitsabteilung](#).

WEITERE INFORMATIONEN

[Globales Sicherheitsverfahren für Gewalt am Arbeitsplatz](#)



Unsere Standards

Offene Kommunikation

Unsere Mitarbeiter

Unsere Kunden und Drittparteien

Unser Unternehmen

Unsere Informationen

Unsere Gemeinschaften

Ethik und Compliance

Unsere
Standards

Offene
Kommunikation

Unsere
Mitarbeiter

Unsere
Kunden und
Drittparteien

Unser
Unternehmen

Unsere
Informationen

Unsere
Gemeinschaften

Ethik und
Compliance

Unsere Kunden und Drittparteien

Verhinderung von Bestechung und Korruption

Was wir tun

Unsere Kunden können darauf vertrauen, dass wir mit Ehrlichkeit und Integrität handeln. Wir halten unsere Grundwerte aufrecht, indem wir uns nicht an Bestechung und Korruption beteiligen.

Warum wir das tun

Die geschäftliche Stärke von Lam beruht auf unserer Verpflichtung zu Ehrlichkeit und Integrität. Unsere Kunden schätzen unsere Integrität und vertrauen unseren Produkten aufgrund unseres Handelns. Korruption gefährdet unser Unternehmen und kann zu erheblichen Bußgeldern und Strafen führen. Aus diesem Grund bekämpfen wir Korruption.



Zusammenarbeit mit Regierungsbeamten

Regierungsbeamte sind Mitarbeiter lokaler oder nationaler Regierungen. Dazu zählen auch Mitarbeiter staatlich kontrollierter oder staatseigener Unternehmen (State-owned Entities – SOEs). In China arbeiten die Mitarbeiter vieler unserer Kunden in SOEs und gelten somit als Regierungsbeamte. Bei der Zusammenarbeit mit Regierungsbeamten müssen wir besonders vorsichtig sein. In den einzelnen Ländern gibt es unterschiedliche Vorschriften, die unsere Möglichkeiten zur Vergabe von Geschenken an diese Beamten beschränken. Bevor wir Regierungsbeamten geschäftliche Gefälligkeiten zukommen lassen, sollten wir unser [Verfahren zur Korruptionsbekämpfung](#) lesen und bei Bedarf im Voraus die Genehmigung der [E&C-Abteilung](#) und des jeweiligen Vorgesetzten einholen.

Wie wir das tun

Wir verhindern Bestechung und Korruption, wenn wir:

- Die weltweiten Korruptionsgesetze befolgen, einschließlich des U.S. Foreign Corrupt Practices Act (FCPA) und des U.K. Bribery Act 2010 sowie aller weltweit geltenden Gesetze und Vorschriften.
- Niemals Bestechungsgelder oder etwas von Wert als Gegenleistung für einen Geschäftsvorteil oder zur unzulässigen Beeinflussung einer Entscheidung anbieten oder annehmen.
- Niemals unzulässige Zahlungen tätigen oder etwas von Wert anbieten oder anderen erlauben, dies in unserem Namen zu tun.
- Geschäfte mit Lieferanten und Geschäftspartnern machen, die sich jederzeit zu integrem Handeln verpflichten und Lams [Globalen Verhaltenskodex für Lieferanten](#) befolgen.
- Einem Regierungsbeamten niemals Lam-Gelder oder private Geldmittel anbieten oder Zahlungen mit solchen Finanzmitteln leisten. Dazu zählen Erleichterungszahlungen, jedoch nicht behördliche Gebühren und andere gesetzlich vorgeschriebene Abgaben. Wenn wir der Ansicht sind, dass örtliche Gepflogenheiten eine nominelle Zahlung erfordern, müssen wir Rücksprache mit der [E&C-Abteilung](#) halten.
- Uns niemals an Geldwäsche oder anderen illegalen Aktivitäten beteiligen. Unter Geldwäsche verstehen wir den Versuch von Unternehmen, kriminelle Gelder durch legitime Geschäftstransaktionen zu verbergen. Um sicherzustellen, dass unsere Lieferanten und Drittparteien auch wirklich mit Integrität handeln, überwachen wir diese und achten auf Anzeichen für illegale Aktivitäten.

Unsere Standards

Offene Kommunikation

Unsere Mitarbeiter

Unsere Kunden und Drittparteien

Unser Unternehmen

Unsere Informationen

Unsere Gemeinschaften

Ethik und Compliance

Verhinderung von Bestechung und Korruption (Fortsetzung)

- Die Lam-Richtlinien für die Gewährung und Annahme von Geschenken, Bewirtung, Unterhaltung und anderen geschäftlichen Gefälligkeiten befolgen.
- Alle Ausgaben genau und vollständig erfassen.
- Die [E&C-Abteilung](#) kontaktieren, wenn jemand versucht, irgendeine Art der Bestechung von uns zu fordern, oder wenn uns jemand Schmiergeld anbietet.



Warnzeichen (rote Flaggen)

Bei der Zusammenarbeit mit Drittparteien sind Warnzeichen zu beachten, die auf illegale Aktivitäten wie Bestechung, Geldwäsche oder Terrorismusfinanzierung hinweisen können. Beispiele für Warnzeichen sind:

- Ungewöhnliche Zahlungsmuster
- Vage Beschreibung von Gebühren oder Ausgaben
- Ungewöhnlich hohe Provisionen oder Gebühren für Auftragsnehmer
- Beziehungen zu Regierungsbeamten
- Mangelnde Kenntnisse oder Erfahrung mit der angebotenen Dienstleistung
- Ungewöhnliche oder falsche Belege oder Rechnungen



Was gilt als unangemessene Zahlung?

Bestechung: Etwas von Wert, das angeboten wird, um einen unfairen und unangemessenen Geschäftsvorteil zu erlangen. Auch wenn Bestechungsgelder angeboten wurden und keine Zahlung erfolgt ist, gilt dies als Bestechung.

Rückerstattungszahlungen (Kickbacks): Eine Form der Bestechung, die einer Person für die Erleichterung einer Transaktion oder als Gegenleistung für eine vorteilhafte Behandlung gezahlt wird.

Erleichterungszahlungen: Auch bekannt als „Schmiergeldzahlungen“. Dies sind Zahlungen an Regierungsbeamte, um routinemäßige Behördengänge zu beschleunigen, z. B. die Zollabfertigung oder die Erteilung von Genehmigungen.

Denken Sie nach

F Ein Regierungsbeamter in einem anderen Land hilft mir bei der Einholung einer Genehmigung für den Bau einer neuen Einrichtung. Der Beamte teilte mir mit, dass er das Verfahren durch einen kleinen zusätzlichen Anreiz beschleunigen könne. Ich glaube, er meint damit eine Erleichterungszahlung. Was sollte ich tun?

A Erleichterungszahlungen sind in vielen Ländern illegal und werden von uns an keinem Ort unserer Geschäftstätigkeit toleriert. Melden Sie den Vorfall sofort der [E&C-Abteilung](#).

WEITERE INFORMATIONEN

- [Antikorruptionsrichtlinie](#)
- [Verfahren zur Korruptionsbekämpfung](#)

Unsere Standards

Offene Kommunikation

Unsere Mitarbeiter

Unsere Kunden und Drittparteien

Unser Unternehmen

Unsere Informationen

Unsere Gemeinschaften

Ethik und Compliance



Anbieten und Annehmen von Geschenken, Mahlzeiten, Reisen und Unterhaltung

Was wir tun

Wir bei Lam wollen in Bezug auf das Kundenvertrauen die Nummer 1 sein. Geschäftsbeziehungen gehen manchmal mit dem Austausch von bescheidenen Geschenken, Bewirtung, Reisen und Unterhaltung (GMTE) einher, um Wohlwollen zu schaffen.

Warum wir das tun

Im Zuge unserer normalen Geschäftstätigkeit besteht für uns vielleicht die Möglichkeit, Kunden oder Lieferanten GMTE anzubieten oder solche zu erhalten. Wir dürfen GMTE jedoch niemals austauschen, wenn sie unser faires Urteilsvermögen beeinträchtigen könnten. Wenn wir GMTE von unangemessen hohem Wert annehmen oder vergeben, könnte dies unser Urteilsvermögen beeinflussen oder den Anschein einer Beeinflussung erwecken. Wir handeln mit Integrität, indem wir selbst den Anschein einer unobjektiven Entscheidungsfindung vermeiden.

Um unseren Ruf zu wahren, befolgen wir beim Austausch von geschäftlichen Gefälligkeiten unsere Richtlinien und Verfahren, die Richtlinien von Kunden und anderen Drittparteien sowie das Gesetz.

Wie wir das tun

Wir vergeben und nehmen GMTE auf verantwortungsvolle Weise an, wenn diese den folgenden Vorgaben entsprechen:

- **Moderat:** Sie erfüllen die in den Antikorruptionsverfahren festgelegten Grenzen und Anforderungen.
- **Angemessen:** Sie sind selten, nicht übermäßig und dienen einem geschäftlichen Zweck.

- **Regelkonform:** Sie halten sich an unsere Anti-Korruptionsrichtlinie und -verfahren.
- **Rechtmäßig:** Sie entsprechen allen geltenden Gesetzen. Sie dürfen nicht den Anschein erwecken, dass versucht wird, eine Entscheidung zu beeinflussen, oder dass wir uns für einen Gefallen revanchieren müssen.

Darüber hinaus gelten folgende Regelungen:

- Wir dürfen niemals Bargeld oder Bargeldäquivalente wie Geschenkkarten, Zahlungen, Gutscheine oder Darlehen vergeben oder annehmen.
- Wir dürfen keine GMTE während aktiver Vertragsverhandlungen austauschen.
- Wir dürfen ohne vorherige Genehmigung der [E&C-Abteilung](#) nicht die Reisekosten Dritter bezahlen oder Reisespesen von einer Drittpartei annehmen. Wir müssen die [Globale Reiserichtlinie](#) und die [Globale Richtlinie für Firmenkreditkarten und Spesenrückerstattung befolgen](#).
- Wir müssen bei der Wahl eines Veranstaltungsortes oder bei der Annahme einer GMTE-Einladung vorsichtig sein. Lokale, in denen Unterhaltung für Erwachsene oder unangemessene Dienstleistungen angeboten werden, sind niemals akzeptabel.
- Wir müssen Geschäftsausgaben vollständig und genau dokumentieren, wozu auch die Übermittlung genauer Spesenabrechnungen gehört.
- Wir müssen die Anforderungen unserer Geschäftspartner bezüglich GMTE einhalten.
- Wir müssen [für GMTE](#), deren Wert unsere Höchstgrenzen übersteigt, z. B. Geschäftsessen mit Kunden, die vorherige Genehmigung unseres Vorgesetzten und der E&C-Abteilung einholen.

Unsere Standards

Offene Kommunikation

Unsere Mitarbeiter

Unsere Kunden und Drittparteien

Unser Unternehmen

Unsere Informationen

Unsere Gemeinschaften

Ethik und Compliance

Anbieten und Annehmen von Geschenken, Mahlzeiten, Reisen und Unterhaltung (Fortsetzung)



Mitarbeiter von Regierungen und SOEs

Für geschäftliche Gefälligkeiten an Regierungsbeamte und Mitarbeiter staatlicher Unternehmen (SOEs) gelten besondere Regeln. Ein Geschenk, das für einen Geschäftspartner akzeptabel ist, kann für einen Regierungsbeamten problematisch sein. Wenn wir Fragen zum Austausch von GMTE mit Regierungsbeamten oder Mitarbeitern staatlicher Unternehmen haben oder wenn wir uns nicht sicher sind, ob wir gerade mit Regierungsbeamten oder SOE-Mitarbeitern zusammenarbeiten, müssen wir vorab die E&C-Abteilung kontaktieren, da ein Austausch bzw. eine Zusammenarbeit möglicherweise nicht zulässig ist. Falls erforderlich, müssen wir vorab die Genehmigung der E&C-Abteilung einholen.



Vergabe von GMTE

Fragen Sie sich:

- Vergebe ich GMTE, um die andere Partei zu beeinflussen (sodass sie das Gefühl hat, den Gefallen erwidern zu müssen)?
- Würde das/die GMTE meine Objektivität oder die der anderen Partei beeinflussen?
- Scheint das/die GMTE mehr als nur moderat zu sein?
- Wäre es mir peinlich, wenn die Öffentlichkeit von dem/den GMTE erfahren würde?
- Würde die Vergabe des GMTE gegen die Richtlinien oder Verfahren unseres Unternehmens oder unserer Geschäftspartner verstoßen?

Wenn Sie eine dieser Fragen mit Ja beantwortet haben, sollten Sie die [E&C-Abteilung](#) kontaktieren und erst danach fortfahren.

Denken Sie nach

F Ein ehemaliger Lieferant lädt mich alle paar Wochen zum Mittagessen ein, weil er eine Geschäftsbeziehung aufbauen möchte. Stets wählt er hierfür ein sehr teures Restaurant aus. Vor kurzem habe ich erfahren, dass ich bei einem neuen Projekt für die Auswahl eines neuen Lieferanten verantwortlich sein werde und dass dieser Lieferant sich für das Auswahlverfahren bewerben wird. Was sollte ich tun?

A *Melden Sie die Situation sofort der [E&C-Abteilung](#). Gelegentliche und nicht zu teure Geschäftsessen sind in der Regel in Ordnung, aber häufige und übermäßig teure Essen könnten als Versuch angesehen werden, Ihr Urteilsvermögen zu beeinflussen. Sie hätten die Einladung daher nicht annehmen sollen und auch nicht am Ausschreibungsverfahren für dieses neues Projekt beteiligt werden. Das nächste Mal, wenn Sie ein Lieferant zum Essen einlädt, lesen Sie vorab das [Verfahren zur Korruptionsbekämpfung](#), um sicherzustellen, dass Sie bei der Annahme der Bewirtung die Höchstgrenzen nicht überschreiten.*

WEITERE INFORMATIONEN

- [Antikorruptionsrichtlinie](#)
- [Verfahren zur Korruptionsbekämpfung](#)
- [Globale Richtlinie zu Firmenkreditkarten und Spesenrückerstattung](#)
- [Verfahren bei Interessenkonflikten](#)
- [Globale Reiserichtlinie](#)



Unsere Standards

Offene Kommunikation

Unsere Mitarbeiter

Unsere Kunden und Drittparteien

Unser Unternehmen

Unsere Informationen

Unsere Gemeinschaften

Ethik und Compliance

Globaler Handel mit Integrität

Was wir tun

Unser Geschäftsansatz ist überall derselbe – wir handeln mit Integrität und befolgen die Gesetze.

Warum wir das tun

Als Unternehmen haben wir weltweit einen starken Einfluss. Nahezu jedes hochmoderne Gerät wurde mit unserer Ausrüstung hergestellt. Da wir weltweit tätig sind, müssen wir die Gesetze in jedem Land unserer Geschäftstätigkeit befolgen, einschließlich der Import- und Exportgesetze und -vorschriften sowie der Richtlinien und Verfahren von Lam, die sich auf diese Handelsgesetze beziehen.

Diese Gesetze regeln den Zugang zu unseren Produkten, Dienstleistungen, Informationen, Software-Lösungen und Technologien und deren Nutzung durch andere Länder oder ausländische Staatsangehörige. Exporte umfassen materielle Transaktionen (d. h. physische Lieferungen von Lam-Systemen sowie Ersatzteilen und Werkzeugen) und immaterielle Transaktionen (d. h. die physische oder elektronische Übertragung von Software oder Technologie, Zugang zu Informationen oder ähnliche Offenlegungen).

Wie wir das tun

Wir führen unsere Geschäfte mit Integrität, wenn wir:

- Die geltenden Import- und Exportgesetze, einschließlich der geltenden US-Gesetze und der Gesetze jener Länder, in die oder aus denen wir Waren importieren und exportieren, einhalten. Diese Gesetze verpflichten uns normalerweise:
 - Zur Einholung der entsprechenden Export- und Re-Exportgenehmigung, wo immer wir geschäftlich tätig sind.
 - Zur genauen Beschreibung, Klassifizierung und Bewertung der importierten und exportierten Waren und zur Bekanntgabe ihres Herkunftslandes.
 - Zur adäquaten Offenlegung der Herkunft von Materialien, Betriebsmittel und Verwendungszwecke unserer Produkte beim Überschreiten internationaler Grenzen.
- Mit der Abteilung für [Globalen Handel](#) Rücksprache halten, falls wir uns in Bezug auf die Anforderungen für den Import oder Export/Re-Export unserer Produkte, Teile, Technologien und Software nicht sicher sind.

WEITERE INFORMATIONEN

[Richtlinie zur Einhaltung von Handelsvorschriften](#)

Ehrlicher und fairer Wettbewerb

Was wir tun

Wir gewinnen Geschäfte durch unsere innovativen Ideen, Produkte und faire Geschäftstätigkeit.

Warum wir das tun

Wir bei Lam begrüßen fairen Wettbewerb und die damit verbundenen Herausforderungen. Mehr Wettbewerb bedeutet bessere Ideen und bahnbrechende Produkte für unsere Kunden. Wir verpflichten uns zu einem energischen, aber fairen und ehrlichen Wettbewerb.

Wie wir das tun

Wir konkurrieren ehrlich und fair, wenn wir:

- Die geltenden Kartell- und Wettbewerbsgesetze an allen Orten unserer Geschäftstätigkeit befolgen.
- Niemals ohne die vorherige Genehmigung der [Rechtsabteilung](#) mit Mitbewerbern über Preise, Ausschreibungsverfahren, Lieferungen oder die Produktion sprechen.
- Niemals illegale Vereinbarungen mit Mitbewerbern treffen, um Märkte aufzuteilen oder bestimmte Unternehmen zu boykottieren.
- Unsere Marktstärke nicht so einsetzen, dass der Wettbewerb auf unfaire Weise beeinträchtigt wird.
- Niemals ohne die vorherige Genehmigung der [Rechtsabteilung](#) mit mehreren Lieferanten oder Kunden, die möglicherweise Konkurrenten sind, sprechen.

- Niemals mit Lieferanten oder Kunden Vereinbarungen zu folgenden Themen treffen:
 - Weigerung, von einem Lieferanten zu kaufen, wenn dieser nicht zustimmt, von Lam zu kaufen.
 - Aufforderung an Kunden, als Bedingung für die Lieferung der gewünschten Produkte oder Dienstleistungen auch andere Produkte oder Dienstleistungen von Lam zu kaufen.
 - Verkauf eines Produkts unter der Bedingung, dass der Käufer keine Produkte eines Mitbewerbers kauft.
 - Verbot für einen Lieferanten, mit Mitbewerbern oder Kunden von Lam Geschäfte zu machen.
- Sicherstellen, dass unsere Produktaussagen richtig sind.
- Gegenseitigen Respekt für unsere Mitbewerber zeigen, indem wir keine negativen oder falschen Behauptungen über ihre Produkte oder Dienstleistungen machen.
- Die [Rechtsabteilung](#) um Rat fragen, wenn wir Fragen zu Kartell- und Wettbewerbsgesetzen haben, da diese sehr komplex sein können.

Denken Sie nach

F Was soll ich tun, wenn ein Mitbewerber mit mir ein Gespräch über Preise oder andere sensible Themen beginnt?

A Wenn ein Mitbewerber beginnt, über Produktpreise, Verkaufsbedingungen, die Aufteilung von Märkten oder andere verbotene Themen zu sprechen, sollten Sie das Gespräch nicht führen. Beenden Sie sofort das Gespräch oder verlassen Sie die Besprechung. Melden Sie den Vorfall der [E&C-](#) oder der [Rechtsabteilung](#).

Unsere Standards

Offene Kommunikation

Unsere Mitarbeiter

Unsere Kunden und Drittparteien

Unser Unternehmen

Unsere Informationen

Unsere Gemeinschaften

Ethik und Compliance

Sammeln von Informationen über Mitbewerber

Was wir tun

Wir führen einen fairen Wettbewerb, indem wir die sensiblen Informationen unserer Mitbewerber respektieren und Wettbewerbsinformationen in angemessener Weise sammeln.

Warum wir das tun

Wettbewerbsinformationen sind Informationen, die wir zur Entwicklung unserer Geschäftsstrategien nutzen könnten. Sie könnten sich auf unsere Branche oder auf Mitbewerber und ihre Produkte beziehen. Wir machen Geschäfte auf ethische Weise, indem wir Wettbewerbsinformationen mithilfe legaler Methoden sammeln. Wir respektieren unsere Mitbewerber und unterstützen den fairen Wettbewerb.

Wie wir das tun

Wir sammeln Wettbewerbsinformationen auf angemessene Weise, wenn wir:

- Wettbewerbsinformationen legal aus öffentlich zugänglichen Quellen wie veröffentlichten Artikeln und öffentlichen Unterlagen beschaffen.
- Niemals Wettbewerbsinformationen auf illegale Weise beschaffen, wie durch:
 - Die Falschdarstellung unserer Person gegenüber einem Mitbewerber.
 - Die Einholung sensibler Informationen über Mitbewerber von Kollegen, Bewerbern, Lieferanten, Kunden oder auf andere Weise.

- Die Weitergabe vertraulicher Informationen über frühere Arbeitgeber an Lam.
- In Gesprächen mit Mitarbeitern anderer Unternehmen vorsichtig sind, um zu vermeiden, dass wir versehentlich vertrauliche Informationen weitergeben.
- Alle sensiblen Informationen über Mitbewerber, die wir versehentlich erhalten, an das [Lam-Postfach Wettbewerbsinformationen](#). senden. Wir dürfen ohne die Genehmigung der [Rechtsabteilung](#) mit niemandem über diese Informationen sprechen.

Denken Sie nach

F Auf einer Konferenz habe ich eine Mitarbeiterin eines Konkurrenzunternehmens kennengelernt. Sie erwähnte ein neues Produkt, das vom Unternehmen gerade entwickelt wird und in der Öffentlichkeit noch nicht vorgestellt wurde. Kann ich diese Information an mein Team weitergeben, um unsere Strategie entsprechend anzupassen?

A Das klingt, als ob es sich um sensible Informationen von Mitbewerbern handelt. Melden Sie dies über das [Lam-Postfach Wettbewerbsinformationen](#) und sprechen Sie nicht mehr darüber, außer die [Rechtsabteilung](#) hat Ihnen hierfür die Genehmigung erteilt.

Unsere Standards

Offene Kommunikation

Unsere Mitarbeiter

Unsere Kunden und Drittparteien

Unser Unternehmen

Unsere Informationen

Unsere Gemeinschaften

Ethik und Compliance

Zusammenarbeit mit Kunden, Lieferanten und Geschäftspartnern

Was wir tun

Unsere Kunden, Lieferanten und Geschäftspartner helfen uns dabei, mit Integrität innovativ zu sein, indem sie dieselben ethischen Grundsätze befolgen wie wir selbst.

Warum wir das tun

Wir sind in vielen Aspekten unserer Geschäftstätigkeit auf Lieferanten und Geschäftspartner angewiesen. Diese sind für viele unserer Prozesse von entscheidender Bedeutung, beispielsweise für die Auslieferung unserer Produkte an unsere Kunden. Als Teil unseres Teams müssen sie die Prinzipien und Werte, für die wir als Unternehmen stehen, in ihren Handlungen und Tätigkeiten widerspiegeln.

Wie wir das tun

Wir handeln bei der Zusammenarbeit mit Kunden, Lieferanten und Geschäftspartnern gemäß unseren Werten, wenn wir:

- Lieferanten und Geschäftspartner auswählen, die uns bei der Erfüllung unserer Geschäftsanforderungen unterstützen und gleichzeitig unsere Werte teilen.
- Lieferanten und Geschäftspartner für die Einhaltung unserer ethischen Standards und Lams [Globalen Verhaltenskodex für Lieferanten](#) verantwortlich machen.
- Die Beziehungen zu Lieferanten und Geschäftspartnern im Laufe der Zeit überwachen und managen. Da sich deren Prozesse ändern können, müssen wir sicherstellen, dass sie weiterhin unsere Standards einhalten.

- Sie unabhängig von der Dauer der Geschäftsbeziehung fair und respektvoll behandeln.
- Auf Warnzeichen achten, die darauf hinweisen könnten, dass ein Kunde, Lieferant oder Geschäftspartner in illegale Aktivitäten verstrickt ist, und alle Bedenken der [E&C-Abteilung](#) melden.

Denken Sie nach

F Derzeit überprüfe ich, ob bestimmte Lieferanten für ein Geschäft in Frage kommen. Einer der Kandidaten ist in einen laufenden Veruntreuungsprozess verwickelt. Sollte das meine Entscheidung beeinflussen?

A *Möglicherweise. Unsere Lieferanten und andere Geschäftspartner müssen sich an unsere Integritätsversprechen und die Gesetze halten. Allerdings kann es zu diesem Zeitpunkt schwierig sein, festzustellen, ob seitens des Lieferanten ein Fehlverhalten vorliegt. Sprechen Sie vor der Beauftragung eines Lieferanten, dem ein Gesetzesverstoß vorgeworfen wird, mit der [E&C-Abteilung](#), da diese Geschäftsbeziehung auch ein Risiko für unser Unternehmen und unseren Ruf darstellen könnte.*

WEITERE INFORMATIONEN

[Globaler Verhaltenskodex für Lieferanten](#)

Unsere Standards

Offene Kommunikation

Unsere Mitarbeiter

Unsere Kunden und Drittparteien

Unser Unternehmen

Unsere Informationen

Unsere Gemeinschaften

Ethik und Compliance

Unsere
Standards

Offene
Kommunikation

Unsere
Mitarbeiter

Unsere
Kunden und
Drittparteien

Unser
Unternehmen

Unsere
Informationen

Unsere
Gemeinschaften

Ethik und
Compliance

Unser Unternehmen

Vermeidung von Interessenkonflikten

Was wir tun

Wir alle haben abseits von Lam auch noch ein Privatleben. Dennoch sollten wir bei beruflichen Entscheidungen stets unsere Kunden und unser Unternehmen an erste Stelle setzen. Wenn wir Interessenkonflikte vermeiden, können wir ohne geteilte Loyalität innovativ sein.

Warum wir das tun

Ein Interessenkonflikt entsteht dann, wenn unsere persönlichen Interessen mit den besten Interessen des Unternehmens kollidieren. Obwohl wir im Allgemeinen frei sind, persönliche Unternehmungen und Interessen zu verfolgen, ist diese Freiheit nicht unbegrenzt. Wir müssen Situationen vermeiden, die zu einem Konflikt zwischen unseren Interessen und den Interessen von Lam führen könnten. Wir handeln mit Integrität und schützen unseren Ruf, indem wir selbst den Anschein eines Interessenkonflikts vermeiden.



Wie wir das tun

Wir vermeiden Interessenkonflikte, wenn wir:

- Auf Situationen achten, in denen unsere Objektivität durch unsere persönlichen Aktivitäten oder Beziehungen beeinträchtigt werden könnte.
- Vermeiden Sie externe Arbeit oder Aktivitäten, die zu Loyalitätskonflikten führen, unser Urteilsvermögen beeinflussen, uns zu einem Missbrauch von Lam-Informationen verleiten oder unsere Arbeitsleistung beeinträchtigen könnten. So ist es beispielsweise strengstens untersagt, für ein Expertennetzwerk zu arbeiten, da dies das Risiko einer unbefugten Weitergabe der sensiblen Informationen von Lam erhöht. Daher müssen wir unseren Vorgesetzten und die [E&C-](#)Abteilung über jede externe Beschäftigung informieren.
- Jede Absicht, in den Vorstand eines anderen Unternehmens einzutreten, offenlegen und gegebenenfalls eine Genehmigung einholen. Wenn wir als Vorstandsmitglied eines anderen Unternehmens in eine Situation geraten, die mit den Interessen von Lam kollidiert, müssen wir uns aus dieser Situation zurückziehen oder von der Vorstandsfunktion zurücktreten.
- Umfangreiche Investitionen in Kunden, Lieferanten, Geschäftspartner und Konkurrenten von Lam vermeiden. Dies gilt auch für unsere Familienmitglieder. Diese Art von Investitionen könnte unser Urteilsvermögen im Namen von Lam beeinträchtigen, den Anschein von geteilter Loyalität erwecken oder zu einem persönlichen Vorteil führen.
- Unsere Position bei Lam nicht zu unserem persönlichen Vorteil nutzen. Wenn sich durch unsere Arbeit bei Lam beispielsweise eine Geschäftsmöglichkeit ergibt,

Unsere Standards

Offene Kommunikation

Unsere Mitarbeiter

Unsere Kunden und Drittparteien

Unser Unternehmen

Unsere Informationen

Unsere Gemeinschaften

Ethik und Compliance

Vermeidung von Interessenkonflikten (Fortsetzung)

müssen wir diese zuerst offenlegen. Wenn Lam nicht an dieser Geschäftsmöglichkeit interessiert ist und wir vorab die Genehmigung der [E&C-Abteilung](#) einholen, können wir diese selbst wahrnehmen.

- Situationen offen legen, in denen wir mit einer uns nahe stehenden Person zusammenarbeiten oder aufgrund unserer Position einstellen können, unabhängig davon, ob es sich um eine familiäre, Liebes- oder andere persönliche Beziehung handelt.
- Einen tatsächlichen oder vermeintlichen Interessenkonflikt unverzüglich über die [Ethics Helpline](#), der [E&C-](#) oder der [ER-Abteilung](#) melden.



Denken Sie nach

F Vor meiner Tätigkeit bei Lam kaufte ich Aktien des Unternehmens A. Dieses Unternehmen ist nun seit kurzem ein Lieferant von Lam. Besteht hier ein Interessenkonflikt?

A *Möglicherweise. Von umfangreichen Investitionen in einen Lieferanten von Lam wird dringend abgeraten. Zudem müssen solche Investitionen stets offen gelegt und von der [E&C-Abteilung](#) genehmigt werden. Wenden Sie sich an die [E&C-Abteilung](#), um sich über umfangreiche Investitionen in Kunden, Lieferanten, Geschäftspartner oder Mitbewerber beraten zu lassen.*

WEITERE INFORMATIONEN

[Verfahren bei Interessenkonflikten](#)

[Richtlinie zu Interessenkonflikten durch Beziehungen](#)

Unsere Standards

Offene Kommunikation

Unsere Mitarbeiter

Unsere Kunden und Drittparteien

Unser Unternehmen

Unsere Informationen

Unsere Gemeinschaften

Ethik und Compliance

Verhinderung von Betrug und Missbrauch von Vermögenswerten

Was wir tun

Wir befolgen unsere Richtlinien, Verfahren und internen Kontrollen, um Betrug und Missbrauch der Vermögenswerte und Ressourcen von Lam zu verhindern.

Warum wir das tun

Jeder von uns ist dafür verantwortlich, dass die Vermögenswerte von Lam ordnungsgemäß verwendet werden und unsere Geldmittel erfasst und angemessen ausgegeben werden. Dazu zählen alle Aspekte unserer Finanzen, von der Art, wie wir unsere Geldmittel ausgeben, bis hin zu unseren Buchführungspraktiken und unseren Geschäften mit Drittparteien. Wir erreichen Finanzziele, um den Wert für unsere Aktionäre zu steigern und gleichzeitig unsere finanzielle Integrität zu wahren.

Wie wir das tun

Wir schützen unsere finanziellen Vermögenswerte, wenn wir:

- Maßnahmen ergreifen, um ihren Missbrauch, Verlust oder Diebstahl zu verhindern.
- Geldmittel von Lam ehrlich, verantwortungsbewusst und nur für legitime Geschäftszwecke und gemäß allen Finanzrichtlinien und -verfahren verwenden, einschließlich unserer [Globalen Richtlinie zu Firmenkreditkarten und Spesenrückerstattung](#) und unserer [Globalen Genehmigungs- und Autorisierungsrichtlinie](#).

- Eine angemessene Dokumentation verlangen, wenn wir Zahlungen im Namen von Lam leisten.
- Die notwendigen Überprüfungen durchführen und Genehmigungen einholen, bevor wir Verträge unterzeichnen, Transaktionen genehmigen oder auf Geldmittel oder Vermögenswerte von Lam zugreifen, diese abschreiben oder reservieren.
- Jeden Missbrauch oder jede missbräuchliche Verwendung der Vermögenswerte von Lam der [Internen Audit](#)- oder [E&C](#)-Abteilung melden und die [Sicherheitsabteilung](#) über jeden Diebstahl informieren.



Was zählt zu den finanziellen Vermögenswerten von Lam?

Unsere finanziellen Vermögenswerte sind unter anderem:

- Bargeld und Bargeldäquivalente
- Investitionen
- Alles, was in Geld umgewandelt werden kann

WEITERE INFORMATIONEN

[Globale Richtlinie zu Firmenkreditkarten und Spesenrückerstattung](#)
[Globale Genehmigungs- und Autorisierungsrichtlinie](#)

Unsere Standards

Offene Kommunikation

Unsere Mitarbeiter

Unsere Kunden und Drittparteien

Unser Unternehmen

Unsere Informationen

Unsere Gemeinschaften

Ethik und Compliance

Sicherheit für unsere Sachwerte

Was wir tun

Wir bereiten uns auf unsere nächsten bahnbrechenden Erfolge vor, indem wir unsere Sachwerte sorgfältig verwenden.

Warum wir das tun

Wir nutzen unsere Sachwerte jeden Tag, um unsere Arbeit zu erledigen. Zu diesen Sachwerten gehören Werkzeuge und Ausrüstungsgegenstände, von Kopierern über Computer bis hin zu unseren Gebäuden und Laboren. Nur mithilfe dieser Vermögenswerte können wir unserer Arbeit effektiv nachgehen und Ergebnisse liefern. Daher müssen wir unsere Vermögenswerte schützen und sie mit gutem Urteilsvermögen einsetzen.

Wie wir das tun

Wir schützen unsere Sachwerte, wenn wir:

- Angemessene Maßnahmen ergreifen, um unsere Vermögenswerte vor Beschädigung, Missbrauch, Verschwendung, Verlust oder Diebstahl zu schützen. Dazu zählen beispielsweise das Abschließen von Gebäuden, das ordnungsgemäße Einchecken und die Begleitung von Besuchern, aber auch die Sicherstellung, dass wir Arbeitslaptops nicht im Auto liegen lassen oder in aufgegebenes Gepäck packen.
- Den persönlichen Gebrauch von Lam-Vermögenswerten auf ein Minimum beschränken.
- Unsere Vermögenswerte nur im Bedarfsfall und nach Genehmigung vom Gelände und aus den Einrichtungen von Lam entfernen.

- Im Büro unseren Lam-Ausweis jederzeit sichtbar tragen.
- Unbefugten Personen niemals die Verwendung der Vermögenswerte von Lam gestatten. Dazu zählen auch Familienmitglieder und Freunde.



Was zählt zu den Sachwerten von Lam?

Zu unseren Sachwerten gehören:

- Inventar
- Sachanlagen und Ausrüstung
- Rohmaterialien
- Laborausrüstung und Werkzeuge
- Kopierer, Drucker und Telefone
- Büromöbel
- Vom Unternehmen zur Verfügung gestellte Computer, Laptops und Mobilgeräte
- Geschäftsdokumente und -unterlagen

WEITERE INFORMATIONEN

[Verwendung des Lam-Identifizierungsverfahrens](#)

Unsere Standards

Offene Kommunikation

Unsere Mitarbeiter

Unsere Kunden und Drittparteien

Unser Unternehmen

Unsere Informationen

Unsere Gemeinschaften

Ethik und Compliance

Beantwortung externer Anfragen

Was wir tun

Wir wahren unseren Ruf und unsere Werte, indem wir auf externe Anfragen verantwortungsvoll und einheitlich reagieren.

Warum wir das tun

Kunden vertrauen darauf, dass wir konsistent und integer handeln. Deshalb müssen wir bei jeder unserer Interaktionen, die wir mit der Öffentlichkeit in Bezug auf das Unternehmen haben, genauso handeln. Um unseren Ruf zu wahren und konsequent nach unseren Werten zu handeln, müssen wir gegenüber der Öffentlichkeit einheitlich und wahrheitsgemäß kommunizieren. Das bedeutet, dass wir alle externen Anfragen an jene Mitarbeiter richten sollten, die befugt sind, im Namen von Lam zu sprechen.

Wie wir das tun

Wir beantworten externe Anfragen verantwortungsvoll, wenn wir:

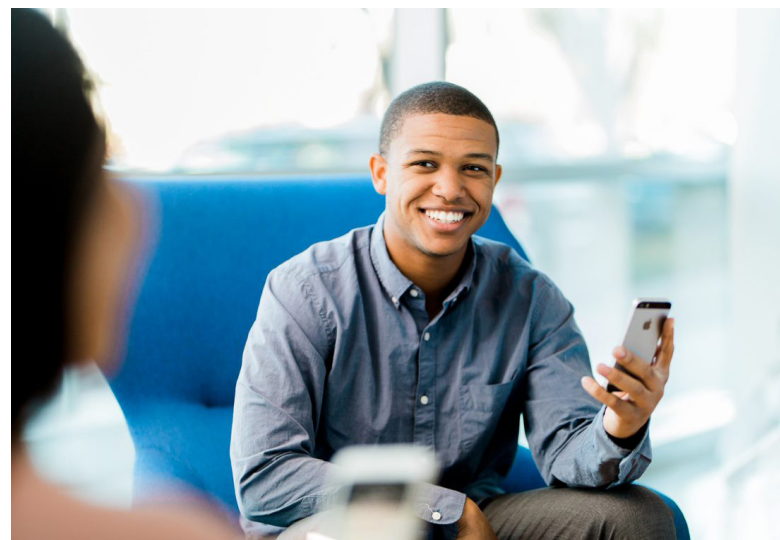
- Investorenanfragen an die Abteilung [Investor Relations](#) weiterleiten. Wir dürfen mit Brokern, Analysten, Expertennetzwerken oder anderen Investoren nicht über wesentliche, nicht öffentliche Informationen sprechen. Nur die Abteilung [Investor Relations](#) darf im Namen von Lam mit Investoren kommunizieren.
- Alle Medienanfragen (einschließlich Anfragen der Vertreter von Printmedien, Rundfunk und Fernsehen,

- sozialen Medien oder anderen Medien) an die Abteilung [Corporate Communications](#) weiterleiten. Nur die Abteilung [Corporate Communications](#) darf mit Medienvertretern im Namen von Lam kommunizieren.
- Keine sensiblen Informationen auf sozialen Medien, bei Konferenzen, auf Kunden-Websites oder in anderen öffentlichen Foren offen legen oder über diese diskutieren.
- Darauf achten, in persönlicher Kommunikation (soziale Medien, Blogs usw.) nicht den Eindruck zu erwecken, im Namen von Lam zu sprechen.

WEITERE INFORMATIONEN

[Richtlinie zur fairen Offenlegung wesentlicher, nicht öffentlicher Informationen](#)

[Social-Media-Richtlinie](#)



Unsere Standards

Offene Kommunikation

Unsere Mitarbeiter

Unsere Kunden und Drittparteien

Unser Unternehmen

Unsere Informationen

Unsere Gemeinschaften

Ethik und Compliance

Verantwortungsvolle Nutzung sozialer Medien

Was wir tun

Wir nutzen die Stärke sozialer Medien, um uns zu vernetzen und unsere Ansichten offen zu legen, und achten gleichzeitig darauf, den Ruf von Lam zu wahren.

Warum wir das tun

Soziale Medien sind ein fantastisches Tool, um weltweit Kontakte zu knüpfen. Sie sind eine leistungsstarke, globale Innovation, mit deren Hilfe wir Ideen entwickeln, über andere etwas erfahren und in Sekundenschnelle Kontakte herstellen können. Allerdings müssen wir bei der Nutzung sozialer Medien darauf achten, dass wir unsere eigenen Ansichten so zum Ausdruck bringen, dass wir dem Unternehmen nicht schaden. Wir dürfen keine sensiblen Informationen preisgeben.

Wie wir das tun

Wir nutzen soziale Medien auf verantwortungsvolle Weise, wenn wir:

- Soziale Medien bei der Arbeit nur im minimalen Umfang nutzen, sodass wir unsere Aufgaben nicht vernachlässigen.
- Bei der Nutzung sozialer Medien unsere Werte aufrechterhalten und immer daran denken, andere mit Respekt und Rücksicht zu behandeln.
- Sensible Informationen über Lam, Kunden, Lieferanten oder Geschäftspartner niemals auf sozialen Medien veröffentlichen.
- Bei der Veröffentlichung von Bildern oder Videos, die an Lam-Standorten aufgenommen wurden, auf sozialen Medien vorsichtig sind. Einige Lam-Standorte, wie Silfex,

verbieten das Aufnehmen von Fotos oder Videos mit privaten Geräten. Sensible Informationen, wie Bilder von nicht öffentlichen Dingen, können auf diesen Bildern versehentlich offen gelegt werden.

- Klar zwischen unseren Beiträgen und den offiziell von Lam genehmigten unterscheiden. Wenn wir unsere persönliche Meinung äußern oder private Beiträge verfassen, dürfen wir diese nicht als jene des Unternehmens darstellen.
- Uns bei der Werbung für Lam oder seine Produkte als Mitarbeiter des Unternehmens zu erkennen geben. Zudem dürfen wir nur dann Werbung machen, wenn wir dazu befugt sind.



Was zählt zu den sozialen Medien?

Soziale Medien sind alle Arten von Online-Websites oder -Anwendungen, die soziales Netzwerken und das Teilen von Inhalten ermöglichen. Beispiele sind:

- Soziale Netzwerke (Facebook, X, LinkedIn, WeChat, TikTok, KakaoTalk usw.)
- Firmenblogs
- Mitarbeiterblogs
- Chat-Foren

WEITERE INFORMATIONEN

[Social-Media-Richtlinie](#)

[Verfahren für Social-Media-Leitlinien](#)

Unsere Standards

Offene Kommunikation

Unsere Mitarbeiter

Unsere Kunden und Drittparteien

Unser Unternehmen

Unsere Informationen

Unsere Gemeinschaften

Ethik und Compliance

Unsere
Standards

Offene
Kommunikation

Unsere
Mitarbeiter

Unsere
Kunden und
Drittparteien

Unser
Unternehmen

Unsere
Informationen

Unsere
Gemeinschaften

Ethik und
Compliance

Unsere Informationen

Führen genauer Aufzeichnungen und Konten

Was wir tun

Wir führen genaue, klare und vollständige Aufzeichnungen und Konten.

Warum wir das tun

Vollständige und genaue Jahresabschlüsse und Geschäftsunterlagen ermöglichen es uns, fundierte Entscheidungen zu treffen und Pläne zu machen. Sie helfen uns, das Vertrauen der Aktionäre, Kunden und Geschäftspartner in unser Unternehmen zu stärken. Wir leben unsere Grundwerte der Ehrlichkeit und Integrität, indem wir genaue Aufzeichnungen und Konten führen. Das ist nicht nur richtig für unser Unternehmen, sondern einfach auch das Richtige zu tun.

Wie wir das tun

Wir wahren die Integrität unserer Bücher und Aufzeichnungen, wenn wir:

- Die internen Kontrollen und Verfahren, die für unsere Arbeit gelten, sowie die anerkannten Rechnungslegungsgrundsätze und die geltenden Gesetze befolgen.
- Niemals eine interne Kontrolle auslassen, auch wenn dies Zeit spart. Die Umgehung einer internen Kontrolle mag harmlos erscheinen, kann aber in der Zukunft große Probleme bereiten.
- Berichte erstellen (einschließlich Spesenabrechnungen, Zeiterfassungsbögen, Bestellanforderungen, Finanztransaktionen sowie Verkaufs- und Produktionsberichte), die genau, vollständig und wahrheitsgemäß sind.

- Alle Vermögenswerte, Verbindlichkeiten, Einnahmen, Ausgaben und Transaktionen genau erfassen.
- Niemals geheime Barmittel oder andere inoffizielle Aktiva oder Passiva anlegen oder halten.
- Unterlagen gemäß unserer Richtlinie zur Aufbewahrung von Unterlagen und unserem Zeitplan aufbewahren und vernichten.
- „Legal Hold“-Mitteilungen befolgen und alle darin aufgeführten elektronischen und gedruckten Aufzeichnungen, einschließlich E-Mails, Entwürfe und Duplikate, aufbewahren, bis wir weitere Anweisungen von der [Rechtsabteilung](#) erhalten.
- Unterlagen im Zusammenhang mit behördlichen oder internen Untersuchungen aufbewahren. Wenn wir von einer Untersuchung oder einem Rechtsstreit erfahren, in den Lam verwickelt ist, müssen wir die entsprechenden Unterlagen aufbewahren und unverzüglich die [Rechtsabteilung](#) kontaktieren.
- Transaktionen vermeiden, welche die Einhaltung unserer Richtlinien und Verfahren unmöglich machen. Wenn uns ein Kunde, Lieferant oder Geschäftspartner um eine Transaktion bittet und wir im Zuge dieser Transaktion eine Aufzeichnung ohne Rücksicht auf unsere Aufbewahrungsrichtlinie vernichten müssten, ist dies ein eindeutiges Warnzeichen. Wenn wir eine solche Aufforderung erhalten, müssen wir die [Rechtsabteilung](#) kontaktieren.

Unsere Standards

Offene Kommunikation

Unsere Mitarbeiter

Unsere Kunden und Drittparteien

Unser Unternehmen

Unsere Informationen

Unsere Gemeinschaften

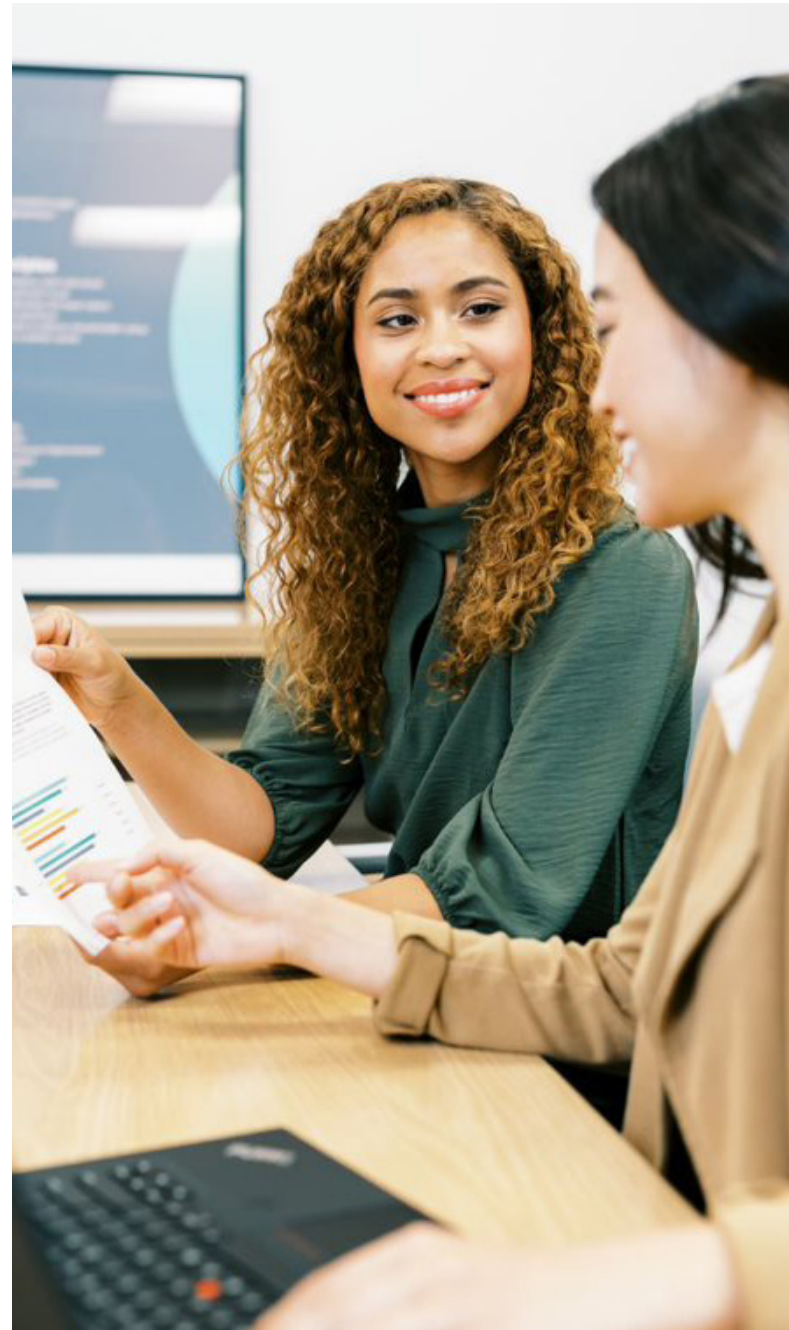
Ethik und Compliance

Führen genauer Aufzeichnungen und Konten (Fortsetzung)

Denken Sie nach

F Meine Kollegen finden Aufzeichnungen oft nicht oder vernichten sie noch vor dem festgelegten Zeitpunkt. Ich fühle mich jedoch nicht gut dabei, sie darauf anzusprechen. Was sollte ich tun?

A Wir bei Lam ermutigen zu einer offenen Kommunikation, insbesondere dann, wenn ein Problem angesprochen werden muss. Falls Sie möchten, können Sie ein Bedenken jedoch auch anonym über die [Ethik-Helpline](#) melden. Es ist sehr wichtig, dass wir uns an unsere Richtlinie und den Zeitplan zur Aufbewahrung von Unterlagen halten. Da dies ein dringliches Problem ist, sollte es gemeldet werden.



WEITERE INFORMATIONEN

- [Globale Genehmigungs- und Autorisierungsrichtlinie](#)
- [Globale Richtlinie zur Verwaltung von Aufzeichnungen](#)
- [Globales Verfahren zum Aufbewahrungszeitplan für Unterlagen](#)

Unsere Standards

Offene Kommunikation

Unsere Mitarbeiter

Unsere Kunden und Drittparteien

Unser Unternehmen

Unsere Informationen

Unsere Gemeinschaften

Ethik und Compliance

Verbot des Insiderhandels

Was wir tun

Wir fördern einen fairen und offenen Wertpapiermarkt, indem wir Insiderhandel verbieten.

Warum wir das tun

Während unserer Arbeit gelangen wir möglicherweise in den Besitz von Informationen, welche der Öffentlichkeit nicht bekannt sind und die ein Anleger bei der Entscheidung über den Kauf oder Verkauf von Wertpapieren für wichtig halten würde. Solche Informationen werden als „Insiderinformationen“ bezeichnet. Insiderhandel liegt dann vor, wenn eine Person diese Informationen zum persönlichen Vorteil oder zur Vermeidung von Verlusten auf dem Aktienmarkt nutzt oder einer anderen Person den Tipp gibt, auf Grundlage dieser Informationen zu handeln. Dies ist eine schwerwiegende Straftat und verboten.

Wie wir das tun

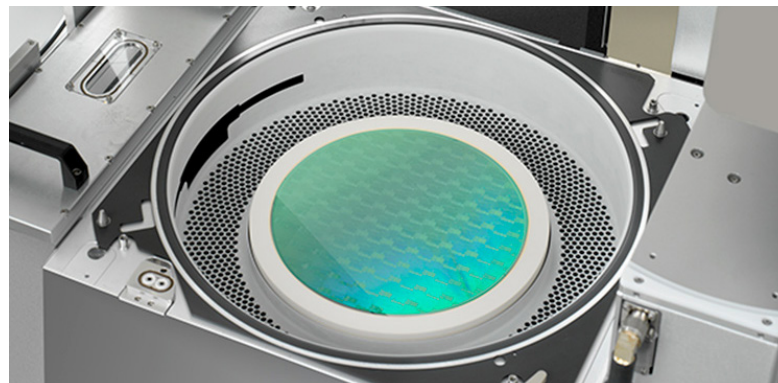
Wir vermeiden Insiderhandel, wenn wir:

- Niemals mit Wertpapieren von Lam oder eines anderen Unternehmens, zu dem Lam ein Vertrauensverhältnis unterhält, handeln, wenn wir Insiderinformationen über Lam oder das betreffende Unternehmen besitzen. Wir dürfen erst am zweiten Handelstag nach Veröffentlichung der Informationen handeln.
- Insiderinformationen nicht an Personen außerhalb von Lam weitergeben, auch nicht an Familienmitglieder und Freunde.

- Insiderinformationen innerhalb des Unternehmens nur an Personen weitergeben, die darüber Bescheid wissen müssen (Need-to-Know).
- Weder direkt noch indirekt Tipps geben (Tipping). *Tipping* bedeutet die Weitergabe von Insiderinformationen an jemanden, der sie für den Wertpapierhandel nutzen könnte.
- Uns nicht an Leerverkäufen, Hedging, Verpfändung oder Optionshandel mit Lam-Aktien beteiligen. Zudem dürfen wir Aktien von Lam nicht auf einem Einschusskonto (Margin-Account) halten.
- Niemandem den Kauf oder Verkauf von Lam-Aktien empfehlen.
- Nicht mit Forschungsunternehmen, Maklern, Analysten, Investoren oder Expertennetzwerken über die Geschäftstätigkeit oder -aussichten von Lam sprechen.

WEITERE INFORMATIONEN

[Richtlinie zu Insiderhandel](#)



Schutz der Informationstechnologie

Was wir tun

Wir tragen die Verantwortung für die Sicherheit und den Schutz unserer Informationstechnologie.

Warum wir das tun

Unsere Informationstechnologie umfasst unter anderem alle Daten, die in den Kommunikationssystemen von Lam erstellt, übertragen, empfangen oder gespeichert werden. Diese Informationen sind für unsere tägliche Geschäftstätigkeit von entscheidender Bedeutung. Wir sind für die Informationstechnologie, auf die wir Zugriff haben, verantwortlich. Daher müssen wir für ihre Sicherheit sorgen, damit wir auch in den kommenden Jahren unsere Ideen und unser Unternehmen weiterentwickeln können.

Unser [Sensitive Information Protection Program \(SIP\)](#) (Programm zum Schutz sensibler Informationen) beschreibt, wie wir verschiedene Arten von Informationen handhaben sollten. Um den angemessenen Umgang mit diesen Informationen sicherzustellen, müssen wir unser SIP kennen und befolgen.



Unsere Daten werden auf eine von vier Arten klassifiziert:

- **Keine Kennzeichnung:** Informationen, die nicht vertraulich behandelt werden müssen, um die Interessen von Lam oder unserer Geschäftspartner zu schützen. Beispiele hierfür sind Kommunikationen über Wohltätigkeitsveranstaltungen und Präsentationen auf Investorentagen.
- **Vertraulich:** Informationen, deren Veröffentlichung Lam oder Dritten schaden könnte. Diese können einer Geheimhaltungsvereinbarung (NDA) unterliegen. Beispiele hierfür sind die Organisationsstruktur und/oder Änderungen sowie sensible Informationen Dritter.
- **Beschränkt – intern:** Informationen, die nur Lam-Mitarbeitern und autorisierten Auftragnehmern (bei Vorliegen einer NDA) vorbehalten sind. Beispiele hierfür sind Zeichnungen, Baupläne, Preisvereinbarungen und die Identität unserer Kunden oder Lieferanten.
- **Beschränkt – nur spezifische Personen:** Informationen, deren Verwendung durch eine NDA oder eine andere Kommunikation einer Beschränkung unterliegt. Beispiele hierfür sind Fusions- und Übernahmeaktivitäten und Labordaten.

Die Standardkennzeichnung ist *Vertraulich*. Wenn wir uns nicht sicher sind, sollten wir die Standardkennzeichnung *Vertraulich* beibehalten. Weitere Beispiele für jeden dieser Datentypen finden Sie im [Globaler Standard zur Klassifizierung von und zum Umgang mit Daten](#).

Unsere Standards

Offene Kommunikation

Unsere Mitarbeiter

Unsere Kunden und Drittparteien

Unser Unternehmen

Unsere Informationen

Unsere Gemeinschaften

Ethik und Compliance

Schutz der Informationstechnologie (Fortsetzung)

Wie wir das tun

Wir schützen unsere Informationstechnologie, wenn wir:

- Bei der Verwendung der Lam-Kommunikationssysteme vor Ort oder extern unsere [Richtlinie zur Informationssicherheit und zur akzeptablen Nutzung von Systemen](#) befolgen.
- Die Systeme von Lam nicht auf ungesetzliche oder unethische Weise verwenden.
- Das SIP und andere relevante Richtlinien und Verfahren befolgen, um sensible Informationen vor unrechtmäßiger Offenlegung oder Missbrauch zu schützen.
- Beim Öffnen von E-Mails, Links und Anhängen auf Cyber-Bedrohungen achten.
- Daten von Lam nicht auf privaten Mobilgeräten speichern, außer innerhalb genehmigter Datenbestände und -anwendungen des Unternehmens. Denken Sie daran, dass Lam für legitime Geschäftszwecke möglicherweise auf mobile Geräte zugreifen muss.
- Melden Sie vermutete Cyberangriffe sofort dem [Global Service Desk](#).

Denken Sie nach

F Ich habe eine E-Mail mit der Information erhalten, dass mein Passwort bald abläuft und ich einen Link anklicken soll, um dieses zurückzusetzen. Ich wusste gar nicht, dass mein Passwort bald abläuft und kenne auch diese E-Mail-Adresse nicht. Was sollte ich tun?

A Öffnen Sie den Link auf keinen Fall! Dies könnte ein Phishing-Versuch sein. Klicken Sie in der E-Mail auf die Schaltfläche „Phishing melden“.



WEITERE INFORMATIONEN

[Richtlinie zur Informationssicherheit und zur akzeptablen Nutzung von Systemen](#)

[Globaler Standard zur Klassifizierung von und zum Umgang mit Daten](#)

[Überblick über das SIP](#)

Unsere Standards

Offene Kommunikation

Unsere Mitarbeiter

Unsere Kunden und Drittparteien

Unser Unternehmen

Unsere Informationen

Unsere Gemeinschaften

Ethik und Compliance

Schutz sensibler und firmeneigener Informationen

Was wir tun

Wir setzen unsere vertraulichen und geschützten Informationen ein, um die besten Lösungen der Branche zu entwickeln. Wir müssen unsere Informationen schützen, damit wir auch weiterhin Ergebnisse liefern können.

Warum wir das tun

Jedes Jahr investieren wir einen erheblichen Teil unserer Einnahmen in Forschungs- und Entwicklungsmaßnahmen. Diese Investitionen können wir schützen, indem wir unsere Informationen vertraulich behandeln.

Allerdings sind technologische Informationen nicht die einzigen Informationen, die wir vertraulich behandeln sollten. Die Offenlegung nicht öffentlicher Informationen (Geschäftspläne, Finanzergebnisse und Informationen über Kunden oder Lieferanten) kann erheblichen Schaden verursachen.

Wie wir das tun

Wir schützen sensible und geschützte Informationen, wenn wir:

- Unseren [Globaler Standard zur Klassifizierung von und zum Umgang mit Daten](#) und unser [Sensitive Information Protection Program \(SIP\)](#) lesen und befolgen. Für weitere Informationen siehe [Schutz der Informationstechnologie](#).

- Die sensiblen Daten anderer so schützen wie unsere eigenen. Wir befolgen beim Umgang mit den sensiblen Informationen von Kunden, Lieferanten oder anderen Drittparteien die Gesetze und vertragliche Vereinbarungen.
- Darauf achten, keine sensiblen Informationen offen zu legen, die mit Lam zu tun haben, wenn wir mit anderen über etwas sprechen. Wir müssen uns überlegen, mit wem wir sprechen und was diese Person wissen darf.
- Nachrichten, E-Mails und Anhänge vor dem Versand genau überprüfen, um eine versehentliche Offenlegung zu verhindern.
- Sicherstellen, dass externe Parteien eine entsprechende NDA unterzeichnen, bevor wir sensible Informationen an sie weitergeben. Die NDA sollte sich auf die Offenlegung beziehen und die Verwendung der Informationen beschränken. Wenden Sie sich für weitere Informationen an die [Rechtsabteilung](#).
- Sensible E-Mails und Anhänge entsprechend kennzeichnen. Siehe unser SIPP für weitere Informationen.

WEITERE INFORMATIONEN

[Globaler Standard zur Klassifizierung von und zum Umgang mit Daten](#)
[Überblick über das SIP](#)

Unsere Standards

Offene Kommunikation

Unsere Mitarbeiter

Unsere Kunden und Drittparteien

Unser Unternehmen

Unsere Informationen

Unsere Gemeinschaften

Ethik und Compliance

Schutz des geistigen Eigentums

Was wir tun

Wir schützen geistiges Eigentum, einer unserer wertvollsten Vermögenswerte.

Warum wir das tun

Unsere geistigen Eigentumsrechte sind ein wichtiger Vermögenswert. Dadurch können wir innovativ sein und Ergebnisse liefern. Jeder von uns hat die Pflicht, diese vor unbefugter Offenlegung oder Missbrauch zu schützen. Darüber hinaus agieren wir mit Integrität, indem wir die geistigen Eigentumsrechte unserer Kunden, Lieferanten und anderer Geschäftspartner sowie unserer Mitbewerber respektieren.

Wie wir das tun

Wir schützen geistiges Eigentum, wenn wir:

- Angemessene Maßnahmen ergreifen, um das geistige Eigentum von Lam und anderen vor unbefugter Nutzung und Offenlegung zu schützen.
- Die Urheberrechte an unserer Computersoftware achten. Wir dürfen Software nicht auf eine Art und Weise kopieren oder installieren, die gegen Urheberrechtsgesetze oder die Lizenzvereinbarung für diese Software verstößt.

- Die Handelsmarken oder Logos von Lam gemäß den Markenrichtlinien und nur nach Genehmigung der Abteilung [Corporate Communications](#) verwenden.
- Vor der Installation einer neuen Software, die nicht vorab von der Abteilung Global Information Services (GIS) genehmigt wurde, beim Chief Information Officer eine Informationssicherheitsprüfung beantragen.



Beispiele für geistiges Eigentum sind:

- Handelsmarken
- Urheberrechte
- Firmengeheimnisse
- Know-how
- Erfindungen
- Ideen
- Patente

WEITERE INFORMATIONEN

[Gruppe Geistiges Eigentum](#)

[Globales Ausnahmeverfahren zur Informationssicherheitsrichtlinie](#)

[Marken-Center](#)

Unsere Standards

Offene Kommunikation

Unsere Mitarbeiter

Unsere Kunden und Drittparteien

Unser Unternehmen

Unsere Informationen

Unsere Gemeinschaften

Ethik und Compliance

Schutz personenbezogener Daten

Was wir tun

Jeder von uns spielt eine entscheidende Rolle bei der Wahrung der Informationssicherheit und dem Schutz personenbezogener Daten.

Warum wir das tun

Im Rahmen unserer Arbeit müssen wir unter Umständen auf personenbezogene Daten (Personally Identifiable Information – PII) zugreifen. Dabei handelt es sich um Informationen über eine Person, die ihre Identität preisgeben, z. B. Adresse, Telefonnummer, E-Mail-Adresse oder Steuernummer. Für uns hat es höchste Priorität, die personenbezogenen Daten von Mitarbeitern, Kunden und Lieferanten zu schützen. Dies ist von entscheidender Bedeutung, um unsere Geschäftstätigkeit aufrechtzuerhalten und das Vertrauen unserer Stakeholder zu wahren.

Wie wir das tun

Wir schützen personenbezogene Daten, wenn wir:

- Personenbezogene Daten nicht an andere außerhalb des Unternehmens oder an Kollegen innerhalb des Unternehmens, die nicht darüber Bescheid wissen müssen, weitergeben.
- Nur Mitarbeiterdaten aufbewahren, die aus geschäftlichen, rechtlichen oder vertraglichen Gründen erforderlich sind.
- Aktiv an Pflichtschulungen teilnehmen, um Cyber-Gefahren zu erkennen und uns davor zu schützen.

- Personenbezogene Daten in unserem Besitz durch Befolgung der entsprechenden Richtlinien, Grundsätze und Verfahren angemessen handhaben.
- Wachsam gegenüber Cyber-Bedrohungen sind, wenn wir online arbeiten und E-Mails beantworten. Wir achten auf Anzeichen von Phishing, Malware, Ransomware und anderen Cyberangriffen.

WEITERE INFORMATIONEN

[Richtlinie zur Systemsicherheit](#)

[Globaler Standard zur Klassifizierung von und zum Umgang mit Daten](#)



Unsere Standards

Offene Kommunikation

Unsere Mitarbeiter

Unsere Kunden und Drittparteien

Unser Unternehmen

Unsere Informationen

Unsere Gemeinschaften

Ethik und Compliance

Unsere
Standards

Offene
Kommunikation

Unsere
Mitarbeiter

Unsere
Kunden und
Drittparteien

Unser
Unternehmen

Unsere
Informationen

Unsere
Gemeinschaften

Ethik und
Compliance

Unsere Gemeinschaften

Erfüllung unserer ESG-Versprechen

Was wir tun

Mithilfe unseres ESG-Programms machen wir unser Unternehmen widerstandsfähig und schaffen Kundenvertrauen und langfristigen Wert.

Warum wir das tun

Wir bei Lam sind bestrebt, Umwelt-, Sozial- und Governance-Prinzipien (ESG) in unser gesamtes Handeln einzubeziehen. Wenn wir die ökologischen und sozialen Auswirkungen unseres Handelns berücksichtigen, stärken wir die Widerstandsfähigkeit unseres Unternehmens und tragen dazu bei, die Messlatte für unsere gesamte Branche höher zu legen.

Jeder von uns ist für das Erreichen unserer ESG-Ziele verantwortlich. Dies können kleine Schritte wie Recycling oder größere Maßnahmen wie die Einbeziehung von ESG in unsere tägliche Arbeit und unsere Geschäftspraktiken sein. Gemeinsam können wir eine grünere und bessere Welt schaffen.

Wie wir das tun

Unsere Strategie, Prioritäten und Ziele in Bezug auf ESG basieren auf den folgenden strategischen Säulen:

- **Unternehmen und Governance**
 - Integration von ESG in unsere Geschäftstätigkeit
 - Förderung von Verantwortlichkeit und Rechenschaftspflicht
 - Festlegung von Strategien und Zielen

- **Produkte und Kunden**

- Innovation unter Berücksichtigung von ESG
- Ein bevorzugter Partner für die Unterstützung der ESG-Ziele unserer Kunden sein
- Entwicklung von Umweltprinzipien

- **Nachhaltige Geschäftstätigkeit**

- Minimierung unserer Umweltauswirkungen durch Investitionen zur Reduzierung von Energie, Wasser, Abfall und Treibhausgasemissionen

- **Unser Arbeitsplatz**

- Schaffung eines inklusiven, diversen und motivierenden Arbeitsplatzes bei gleichzeitiger Erzielung von Spitzenleistungen im Bereich Gesundheit und Sicherheit

- **Verantwortungsvolle Lieferkette**

- Sicherstellung eines ethischen und verantwortungsbewussten Ökosystems, in dessen Fokus die Menschenrechte und die Umwelt stehen

- **Unsere Gemeinschaften**

- Ein verantwortungsbewusster Unternehmensbürger sein, durch Programme, die sich auf transformatives Lernen, widerstandsfähige Gemeinschaften und inklusive Gesellschaften konzentrieren

WEITERE INFORMATIONEN

[Globaler Wirkungsbericht](#)
[Seite Umwelt, Soziales und Governance](#)

Förderung von Umweltschutz und Nachhaltigkeit

Was wir tun

Wir handeln zielgerichtet für eine bessere Welt, indem wir die Umwelt bei unserer Geschäftstätigkeit, in der Lieferkette und bei den von uns hergestellten Produkten schützen.

Warum wir das tun

Der Kampf gegen den Klimawandel ist eine der größten Herausforderungen, vor denen die Welt heute steht, und wir alle müssen unseren Teil dazu beitragen. Auch unsere eigenen F&E- und Produktionstätigkeiten wirken sich auf die Umwelt aus. Dies gilt auch für unsere Produkte, wenn sie von unseren Kunden verwendet werden. Wenn wir unsere eigenen Klimaschutzmaßnahmen beschleunigen, helfen wir unseren Kunden, Lieferanten und anderen Geschäftspartnern, dies ebenfalls zu tun.

Wir bei Lam arbeiten derzeit an unseren Nachhaltigkeitszielen, damit wir bis 2030 zu 100 Prozent mit Strom aus erneuerbaren Energien arbeiten und bis 2050 komplett klimaneutral (Net Zero) sind. Zudem wollen wir durch unsere Ziele und Initiativen Abfall reduzieren sowie Wasser und Energie sparen. Deshalb arbeiten wir als Team mit unseren Kunden und Lieferanten zusammen, um diese Ziele zu erreichen und den Planeten zu schützen – und zwar gemeinsam.

Wie wir das tun

Wir fördern den Umweltschutz und Nachhaltigkeit, wenn wir:

- Zum Erreichen unserer Nachhaltigkeitsziele unser Programm für Umwelt, Soziales und Governance (ESG), die Richtlinien und Verfahren von Lam sowie alle geltenden Gesetze befolgen.
- Lieferanten dafür verantwortlich machen, Emissionsziele festzulegen und zu erreichen und die Energieeffizienz ihrer Produkte zu erhöhen.
- Möglichkeiten finden, um Umweltprinzipien in die Entwicklung und Herstellung unserer Systeme einfließen zu lassen.
- Nach Möglichkeiten suchen, um Materialien bei unserer täglichen Arbeit zu reduzieren, rückzugewinnen, wiederzuverwenden und zu recyceln. Dies könnten kleine tägliche Maßnahmen sein, z. B. die richtige Mülltrennung, die Vermeidung von Einwegartikeln oder die Mitnahme unserer eigenen Wasserflasche oder Kaffeetasse zur Arbeit.
- Nach Möglichkeiten suchen, die Umweltverträglichkeit in unsere täglichen Aufgaben einzubeziehen, und neue Ideen in das Unternehmen einzubringen, wie wir unsere Umweltauswirkungen verringern können.
- An von Lam gesponserten Umweltaktivitäten teilnehmen, wie Wettbewerben und Veranstaltungen für Freiwillige in der Gemeinde eines Standorts.

Unsere Standards

Offene Kommunikation

Unsere Mitarbeiter

Unsere Kunden und Drittparteien

Unser Unternehmen

Unsere Informationen

Unsere Gemeinschaften

Ethik und Compliance

Förderung von Umweltschutz und Nachhaltigkeit (Fortsetzung)

- Gefährliche und nicht gefährliche Abfälle überwachen und managen, damit wir sie nicht auf Mülldeponien entsorgen müssen und gefährliche Abfälle sicher entsorgen können.
- Den Energieverbrauch verringern, indem wir Computer, Monitore, Konferenzraumbeleuchtung und Fernseher ausschalten.
- Unser Chemical Information Management System (CIMS) für eine sichere Handhabung von Chemikalien befolgen. Wir melden Sicherheitsgefahren sofort.



Denken Sie nach

F Derzeit überprüft ein von Mitarbeitern geführtes Green Team, wie wir an unserem Standort nachhaltiger arbeiten könnten. Ich selbst habe ein paar Ideen, bin mir aber nicht sicher, ob ich die Arbeitszeit dazu verwenden darf, um darüber mit diesem Team zu sprechen. Was sollte ich tun?

A Da Nachhaltigkeit bei allen Handlungen von Lam an erster Stelle steht, möchten wir jeden Mitarbeiter dazu ermutigen, seine Ideen vorzubringen. Sprechen Sie mit Ihrem Vorgesetzten darüber, wie Sie trotz einer Zusammenarbeit mit dem Green Team Ihre Arbeit erledigen können.

WEITERE INFORMATIONEN

[Globaler Wirkungsbericht](#)
[Seite Umwelt, Soziales und Governance](#)

Unsere Standards

Offene Kommunikation

Unsere Mitarbeiter

Unsere Kunden und Drittparteien

Unser Unternehmen

Unsere Informationen

Unsere Gemeinschaften

Ethik und Compliance

Wahrung der Menschenrechte

Was wir tun

Wir handeln mit der Absicht, die Menschenrechte in unserem Unternehmen, in Gemeinschaften und in der Lieferkette zu wahren und zu schützen.

Warum wir das tun

Würdevolle, sichere Arbeit ist ein grundlegendes Menschenrecht. Es liegt in unserer Verantwortung, die Gesundheit und den Schutz der Arbeitnehmer in unserer Lieferkette zu gewährleisten. Wir ergreifen Maßnahmen, um Arbeitsverstöße zu verhindern und bessere Arbeitsbedingungen an allen Orten unserer Geschäftstätigkeit zu fördern. Auch unsere Lieferanten müssen sich an diese Standards halten.

Wie wir das tun

Wir schützen die Menschenrechte bei Lam und in unserer Lieferkette, wenn wir:

- Unsere [Richtlinie zu Menschenrechten](#) befolgen, in der auch die folgenden Gesetze zum Schutz der Menschenrechte enthalten sind. Dazu gehören zum Beispiel der UK Modern Slavery Act von 2015 und der California Transparency in Supply Chains Act von 2010.
- Zwangsarbeit, Vertrags- und Schuldknechtschaft oder Minderjährigenarbeit in unseren Betrieben, einschließlich Menschenhandel und Sklaverei, nicht tolerieren.
- Sorgfaltsprüfungen in Bezug auf Konfliktminerale durchführen. Als Mitglied der Responsible Business Alliance (RBA) und Teilnehmer der Responsible

Mineral Initiative (RMI) bewerten wir Lieferanten und Schmelzbetriebe. Durch diese Sorgfaltsprüfung wollen wir Menschenrechtsprobleme im Zusammenhang mit dem Abbau von Konfliktmineralien vermeiden.

- Lieferanten für die Einhaltung der Menschenrechte verantwortlich machen. Wir überwachen unsere Lieferanten und führen Schulungen durch, um sicherzustellen, dass sie unseren [Globalen Verhaltenskodex für Lieferanten](#) und die Prinzipien der RBA einhalten.
- Niemals wegsehen, wenn wir Zeuge von etwas werden, das falsch, illegal oder unsicher ist. Wir können jederzeit eine Meldung über die [Ethik-Helpline](#) machen.

Denken Sie nach

F Vor kurzem habe ich den Standort eines Lieferanten besucht und mir ist aufgefallen, dass die meisten Arbeiter müde aussehen und sehr lange ohne Schichtwechsel arbeiten. Ich bin besorgt, dass dies Anzeichen für Menschenrechtsverletzungen sein könnten. Was sollte ich tun?

A Melden Sie Ihre Beobachtungen unverzüglich über die [Ethik-Helpline](#). Wir müssen sicherstellen, dass unsere Lieferanten die Menschenrechte achten. Wenn wir Anzeichen für illegale Arbeit oder unfaire Behandlung sehen, müssen wir diese melden.

WEITERE INFORMATIONEN

- [Globale Beschäftigungsrichtlinie](#)
- [Globaler Verhaltenskodex für Lieferanten](#)
- [Richtlinie zu Menschenrechten](#)

Unsere Standards

Offene Kommunikation

Unsere Mitarbeiter

Unsere Kunden und Drittparteien

Unser Unternehmen

Unsere Informationen

Unsere Gemeinschaften

Ethik und Compliance

Beiträge zu unseren Gemeinschaften

Was wir tun

Wir ermutigen unsere Mitarbeiter, in unsere Gemeinschaften zu investieren und durch ehrenamtliches Engagement, Spenden und die Unterstützung von Wohltätigkeitsorganisationen eine bessere Welt für zukünftige Generationen zu schaffen.

Warum wir das tun

Der Beitrag zu unseren Gemeinschaften ist ein wesentlicher Bestandteil unseres Ziels, eine bessere Welt zu schaffen. Wir konzentrieren uns auf transformatives Lernen, widerstandsfähige Gemeinschaften und inklusive Gesellschaften, die unsere Grundwerte teilen, um dort, wo wir leben, arbeiten und Freizeitaktivitäten nachgehen, einen positiven Unterschied zu bewirken – gemeinsam schaffen wir Bahnbrechendes.

Wie wir das tun

Wir leisten einen verantwortungsvollen Beitrag zu unseren Gemeinschaften, wenn wir:

- Nach Möglichkeiten suchen, unseren Gemeinschaften etwas zurückzugeben. Egal, ob durch ehrenamtliche Arbeit oder die Teilnahme an Foren oder karitativen Aktivitäten – wir alle können etwas bewirken.
- Sie müssen Spenden im Namen des Unternehmens hauptsächlich über die Lam Research Foundation tätigen und gemeinnützige Organisationen dazu ermutigen, die [Webseite der Lam Foundation](#)

[für Förderantragsteller](#) zu besuchen, um weitere Informationen zu erhalten.

- Für Spenden und Sponsorings durch das Unternehmen müssen wir dem in den [Richtlinien der Lam Foundation](#) dargelegten Prozess folgen und gegebenenfalls das [Formular „GMTE/Sponsorships and Donations Approval Request“](#) einreichen.
- Geldmittel von Lam nicht für Zahlungen verwenden, die illegal oder unangemessen sind oder sich negativ auf unsere Mitarbeiter oder unseren Ruf auswirken könnten.
- Die Firmenkreditkarte von Lam oder die P Card nicht für Spenden verwenden.
- Den [Prozess zur Spende von Unternehmensgeräten](#) konsultieren, wenn wir Gerätespenden in Betracht ziehen.
- Lieferanten, Anbieter, Kunden oder andere Drittparteien niemals direkt oder indirekt um Spenden bitten.
- Niemals Druck auf andere ausüben, damit diese für wohltätige Organisationen oder andere gemeinnützige Aktivitäten spenden. Falls Sie eine Führungskraft sind, bitten Sie Ihre unterstellten Mitarbeiter nicht um Spenden, da dies ein Gefühl der Verpflichtung hervorrufen oder unangemessenen Druck auf sie ausüben könnte.
- Unsere [Antikorruptionsrichtlinie](#) konsultieren oder einen Manager fragen, wenn wir Fragen haben.

WEITERE INFORMATIONEN

[Richtlinien der Lam Foundation](#)
[Webseite der Lam Foundation für Förderantragsteller](#)
[Antikorruptionsrichtlinie](#)
[Prozess zur Spende von Unternehmensgeräten](#)

Unsere Standards

Offene Kommunikation

Unsere Mitarbeiter

Unsere Kunden und Drittparteien

Unser Unternehmen

Unsere Informationen

Unsere Gemeinschaften

Ethik und Compliance

Verantwortungsvolle Beteiligung am politischen Prozess

Was wir tun

Wir verbessern kontinuierlich unsere Gemeinschaften, indem wir uns auf verantwortungsvolle Weise am politischen Prozess beteiligen.

Warum wir das tun

Wir bei Lam werden dazu ermutigt, unser Recht als Bürger wahrzunehmen und uns am politischen Prozess zu beteiligen. Dadurch können wir einen positiven Unterschied in unseren Gemeinschaften bewirken. Wenn wir uns am politischen Geschehen beteiligen, ist es wichtig, unsere Arbeit von unserem Engagement zu trennen, da wir nicht den Eindruck erwecken dürfen, dass Lam unsere privaten Anliegen unterstützt.

Wie wir das tun

Wir beteiligen uns verantwortungsvoll am politischen Prozess, wenn wir:

- Ressourcen von Lam (einschließlich unserer Arbeitszeit) nicht für politische Aktivitäten verwenden.
- Kollegen niemals unter Druck setzen, politische Spenden zu leisten oder sich an politischen Aktivitäten zu beteiligen. Wir respektieren die Überzeugungen, Einstellungen und die Zeit der anderen.
- Niemals für eine politische Partei oder einen Kandidaten im Rahmen unserer beruflichen Pflichten oder als Vertreter von Lam arbeiten.

- Ohne die vorherige Genehmigung der Abteilung [Global Government Affairs](#) keine politische Position im Namen des Unternehmens einnehmen. Dies gilt insbesondere für Mitarbeiter, die im Namen des Unternehmens in Handelsverbänden oder anderen externen Ausschüssen mitwirken.
- Ohne die vorherige schriftliche Genehmigung der Abteilung [Global Government Affairs](#) kein Lobbying betreiben oder anderen politischen Aktivitäten nachgehen oder die Lobbying-Aktivitäten von Lam nach außen tragen.
- Vor der Interaktion mit Regierungsbeamten die schriftliche Genehmigung der Abteilung [Global Government Affairs](#) einholen.

Denken Sie nach

F Ich bin schon früher als gedacht mit meiner Arbeit fertig geworden. Kann ich die restliche Zeit im Büro dazu verwenden, an einer politischen Kampagne zu arbeiten?

A Nein. Wir dürfen die Ressourcen des Unternehmens, einschließlich der Arbeitszeit, nicht für politische Aktivitäten verwenden. Wenn Sie früher mit Ihrer Arbeit fertig geworden sind, wenden Sie sich an Ihren Vorgesetzten.

WEITERE INFORMATIONEN

[Globales Verfahren für politische Aktivitäten und Regierungsangelegenheiten](#)

[Aussage zum globalen Engagement in der öffentlichen Politik und zu politischer Tätigkeit](#)

Unsere Standards

Offene Kommunikation

Unsere Mitarbeiter

Unsere Kunden und Drittparteien

Unser Unternehmen

Unsere Informationen

Unsere Gemeinschaften

Ethik und Compliance

Unsere
Standards

Offene
Kommunikation

Unsere
Mitarbeiter

Unsere
Kunden und
Drittparteien

Unser
Unternehmen

Unsere
Informationen

Unsere
Gemeinschaften

Ethik und
Compliance

Ethik und Compliance

Eine Mitteilung von Joan Drew, Chief Compliance Officer

Wir stellen unser gemeinsames Engagement für eine ethische Unternehmenskultur seit mehreren Jahren durch die Auszeichnung als eine der „World’s Most Ethical Companies®“ durch Ethisphere unter Beweis. Die von uns gelebten Grundwerte wie offene Kommunikation, Ehrlichkeit und Integrität sowie gegenseitiges Vertrauen und Respekt sind die treibenden Kräfte, die unsere Unternehmenskultur prägen und die nächste Generation innovativer Fortschritte vorantreiben. Wenden Sie sich an E&C oder die Ethik-Helpline, wenn Sie Unterstützung benötigen oder ein Anliegen haben.



Unsere
Standards

Offene
Kommunikation

Unsere
Mitarbeiter

Unsere
Kunden und
Drittparteien

Unser
Unternehmen

Unsere
Informationen

Unsere
Gemeinschaften

Ethik und
Compliance

Wir sind hier, um zu helfen

Unser E&C-Team hilft Ihnen gerne weiter und ist eine Ressource für die:

- Beratung, wie unser Kodex, unsere Richtlinien und unsere Verfahren bei Geschäftsaktivitäten anzuwenden sind.
- Bereitstellung von Ethik- und Compliance-Schulungen und Kommunikation.
- Entgegennahme und Untersuchung von Meldungen über vermeintliche Verstöße gegen unseren Kodex, unsere Richtlinien, unsere Verfahren und das Gesetz.

Wir verfügen über einen zuverlässigen Prozess, aufgrund dessen die E&C-Abteilung faire und genaue Untersuchungen durchführen, sachliche Feststellungen treffen und Abhilfemaßnahmen empfehlen kann. Untersuchungen, die von der E&C-Abteilung durchgeführt werden, sind vertraulich und oft durch das Anwaltsgeheimnis geschützt.

Wenn Sie Bedenken wegen eines möglichen Verstoßes gegen unseren Kodex, unsere Richtlinien, unsere Verfahren oder das Gesetz haben, wenden Sie sich an die [E&C-Abteilung](#) oder machen Sie eine Meldung über die [Ethik-Helpline](#).



WEITERE INFORMATIONEN

[Richtlinie zur Meldung von Bedenken](#)

Unsere Standards

Offene Kommunikation

Unsere Mitarbeiter

Unsere Kunden und Drittparteien

Unser Unternehmen

Unsere Informationen

Unsere Gemeinschaften

Ethik und Compliance

Zur Erinnerung: die Ethik-Helpline

Denken Sie daran, dass Sie über die [Ethics Helpline](#) Bedenken melden oder Fragen stellen können:

- Website: www.lamhelpline.ethicspoint.com
- Telefon: 1-855-208-8578 in den USA (die Telefonnummern anderer Standorte finden Sie auf der Website)

Sie können sich auch an Ansprechpartner in den folgenden Abteilungen wenden:

- [E&C](#), [Recht](#), [HR](#) oder [ER](#)
- E&C-Postfach: ethics@lamresearch.com
- ER-Postfach: employee.relations@lamresearch.com
- Prüfungsausschuss:
 - Attention Board Audit Committee, P.O. Box 5010, Fremont, CA 94537-5010
- Ihren Vorgesetzten



Unsere Standards

Offene Kommunikation

Unsere Mitarbeiter

Unsere Kunden und Drittparteien

Unser Unternehmen

Unsere Informationen

Unsere Gemeinschaften

Ethik und Compliance



www.lamresearch.com